

Le Picocheur

Bulletin de la Société d'observation de la faune ailée

C.P. 1231 – St-Timothée (Québec) J6S 6S1

Avril 2004, Volume XIII Numéro 1

MOT DU PRÉSIDENT

Bonjour chers participants,

La S.O.F.A. vous remercie d'avoir participé au décompte de Noël 2003. Le tableau ci-joint vous montre le résultat officiel de nos efforts. Les chiffres en caractères gras sont des records du nombre d'individus pour une espèce donnée.

Le nombre d'espèces (45) vues cette année est le plus petit nombre enregistré depuis 1997, ainsi que l'an dernier (42). Il faut remarquer que plusieurs espèces ont été vues durant les trois jours avant et après le décompte. 4 836 individus est le plus petit nombre jamais enregistré.

Quelques faits intéressants :

- Aucune nouvelle espèce pour le décompte de Noël de la SOFA; toujours 89 espèces ont été observées lors des décomptes;
- 7 records pour le nombre d'individus (Bruant hudsonien, Canard d'Amérique, Chardonneret jaune, Faucon émerillon, Faucon pèlerin, Fuligule milouinan et Junco ardoisé);
- Les absents : Alouette hausse-col, Bruant des neiges, Épervier brun et Sittelle à poitrine rousse;
- 11 participants + 1 à ses mangeoires et plus de 32,5 heures d'observation (60 l'an dernier) et près de 600 km parcourus à pied ou en auto;
- 8 espèces ont été vues durant les trois jours avant et après le décompte dans la zone du décompte.

Nous espérons vous revoir bientôt, soit au décompte de Noël de 2004 et encore une fois merci de votre participation.

Denis Gervais
Président

RÉSULTATS DU DÉCOMPTE DE NOËL 2003

Espèces/ zones	A et B	C	D et E	F	G	H	I	Total
Bernache du Canada	90	22				5		117
Bernache cravant		1						1
Bruant chanteur			1			1		2
Bruant hudsonien	44	34	2	5	12	22	10	129
Buse à queue rousse	2	1	1			1	1	6
Buse pattue						1	1	2
Canard colvert	165	83						248
Canard d'Amérique		5						5
Canard noir		101						101
Cardinal rouge	1							1
Chardonneret jaune	15		70		3	14		102
Cormoran à aigrettes		3						3
Corneille d'Amérique	29	2	75		8	25	8	147
Dindon sauvage					5		1	6
Épervier de Cooper			1					1
Étourneau sansonnet	198	41	351	89	236	106	154	1175
Faucon émerillon		1						1
Faucon pèlerin						1		1
Fuligule milouinan		13						13
Garrot à œil d'or		40						40
Geai bleu	16		36	1	1	15	8	77
Gélinotte huppée						5		5
Goéland à bec cerclé	6	52						58
Goéland argenté		38						38
Goéland marin		16						16
Goéland s/p		6						6
Grand Harle		101				1		102
Harelde kakawi		2						2
Harle couronné		1						1
Junco ardoisé	18		24			14		56
Mésange à tête noire	8	3	24		4	42	17	98
Moineau domestique	213		245	55	24	96	76	709
Oie des neiges		4			3			7
Petit Fuligule		1						1
Pic chevelu	1		2			1		4
Pic mineur	1	1	6	1	1	2		12
Pie-grièche grise				1	1			2
Pigeon biset	566	2	244	16	146	78	58	1110
Plongeon huard		1						1
Roselin familier	2		4			11		17
Sarcelle s/p		1						1
Sittelle à poitrine blanche		1	3			1		5
Sizerin flammé	12		45			74		131
Tourterelle triste	1		51	33		8		93
Vacher à tête brune	144		33			2	6	185
Nombre d'espèces	20	27	19	8	12	23	11	45
Nombre d'individus	1532	577	1218	201	444	526	340	4838

Espèces vues trois jours avant ou trois jours après le décompte :

Grand Duc d'Amérique, Épervier brun, Alouette hausse-col, Bruant à couronne blanche, Bruant à gorge blanche, Bruant des neiges, Bruant lapon et Tarin des pins

Virus du Nil Occidental

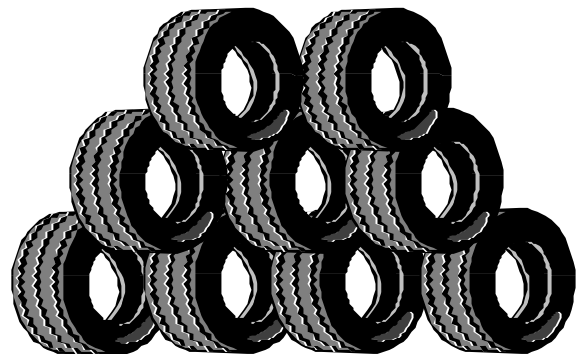
Communiqué pour les ornithologues

*(Associations d'ornithologues, bagueurs
d'oiseaux, centres de réhabilitation)*

Québec, le 23 mai 2003 – Afin de détecter rapidement l'apparition du virus du Nil occidental au Québec, le ministère de l'Agriculture, des Pêcheries et de l'Alimentation (MAPAQ) demande aux ornithologues de signaler rapidement les Corneille d'Amérique, Geai bleu et Grand Corbeau trouvés morts récemment en composant le 1-800-363-1363. Selon les besoins de la surveillance, les oiseaux de ces espèces pourront être recueillis par le personnel du MAPAQ ou par les agents de la Société de la faune et des parcs (FAPAQ), puis acheminés au laboratoire du Centre québécois sur la santé des animaux sauvages (CQSAS) de l'Université de Montréal à Saint-Hyacinthe pour y être analysés. Les collectes pourront toutefois être interrompues dans certaines régions lorsque la présence du virus aura été suffisamment documentée.

Rappelons que le virus du Nil s'est introduit au Canada en 2001, touchant d'abord les régions du sud-ouest de l'Ontario. En 2002, il s'est ensuite propagé à quatre autres provinces, soit le Québec, la Saskatchewan, le Manitoba et la Nouvelle-Écosse. Ce virus affecte principalement les oiseaux, mais il peut infecter occasionnellement d'autres espèces, telles que les humains et les chevaux. En 2002, 17 cas humains d'infection par le virus du Nil ont été signalés au Québec. Lorsqu'ils

sont infectés, les humains montrent rarement des signes cliniques. On observe parfois des symptômes ressemblant à ceux d'une grippe, comme des maux de tête, de la fièvre et des courbatures. Les personnes âgées ou dont le système immunitaire est affaibli sont plus susceptibles de développer une méningite ou une encéphalite accompagnées de symptômes tels une forte fièvre, un mal de tête intense, des vomissements, de la somnolence, de la confusion et une faiblesse musculaire. En de très rares occasions, la maladie se présente sous de nouvelles formes plus sévères qui peuvent provoquer de la paralysie ou un syndrome d'allure parkinsonienne. Il n'y a pas de traitement spécifique ni de vaccin contre l'infection humaine causée par le VNO. Les mesures que vous prenez normalement pour éviter les piqûres de moustiques sont celles recommandées pour vous protéger de l'infection par le VNO. De plus, vous pouvez éliminer les sites potentiels de reproduction des moustiques dans le voisinage en supprimant ou en asséchant les bassins d'eau stagnante comme les vieux pneus, les réservoirs d'eau de pluie, les jouets et les gouttières obstruées.



Virus du Nil Occidental

En 2002, l'infection par le virus du Nil occidental a été confirmée chez 139 oiseaux sur le territoire québécois. Le virus se transmet aux oiseaux, tout comme aux mammifères, par la piqûre d'un moustique (maringouin) infecté. Les oiseaux peuvent aussi se contaminer en ingérant une proie infectée par le virus. Les oiseaux de proie sont particulièrement exposés à l'infection par voie orale. Les symptômes que l'on observe chez les oiseaux sont les suivants : léthargie, tête penchée, posture et démarche anormales. La mort peut survenir dans les 24 heures suivant l'apparition des symptômes. Chez plusieurs espèces aviaires, le virus a été retrouvé dans les fientes et les sécrétions orales, ce qui porte à supposer que le virus puisse se transmettre en période de reproduction et de nidification. La transmission du virus par contact direct entre les oiseaux a été démontrée expérimentalement, mais le moyen de transmission demeure inconnu.

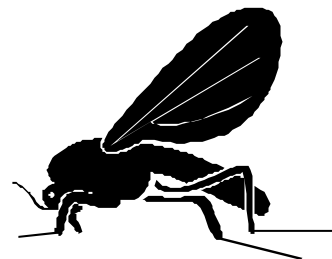
Certaines espèces, tels les corvidés, semblent particulièrement sensibles au virus, mais son réservoir aviaire demeure inconnu. D'après les connaissances actuelles, il semble que ce ne soit pas tous les oiseaux qui puissent transmettre le virus du Nil. Certaines espèces aviaires, tout comme la majorité des mammifères, combattent le virus efficacement, de sorte qu'ils n'ont pas suffisamment de virus dans le sang pour pouvoir infecter un moustique. De plus, on constate rarement des morts dues au virus chez ces mêmes espèces. Les morts observées pourraient être attribuables au fait que ces oiseaux souffraient d'une autre maladie ou d'une faiblesse du système immunitaire.

La surveillance de la mortalité chez les oiseaux sauvages s'est révélée le moyen le plus efficace pour détecter la présence du virus sur un nouveau territoire. Les ornithologues, ainsi que les responsables de stations de baguage d'oiseaux et de centres de réhabilitation des animaux de la faune du Québec sont donc particulièrement sollicités en 2003 afin d'agir comme sentinelles.

On recommande de ne pas toucher aux oiseaux morts ou malades les mains nues. Il est conseillé de porter des gants de caoutchouc ou de bien se protéger les mains à l'aide d'un sac de plastique que l'on retourne ensuite sur l'oiseau. Il faut toujours se laver les mains adéquatement.

Pour toutes questions concernant le virus du Nil occidental (VNO), veuillez communiquer avec les préposés de Communication-Québec au 1-800-363-1363.

*Nathalie Côté, DMV, IPSAV
Vet-RAIZO pour la Mauricie et le
Centre-du-Québec
(Au nord de l'autoroute 20)
Téléphone : (819) 371-6844, poste 323*





Bienvenue!

**La SOFA est fière d'accueillir les personnes
qui ont joint ses rangs au cours de
l'hiver 2003 :**

Chantal Beaupré et Réal Bélanger



AIDEZ-NOUS À RECRUTER DE NOUVEAUX MEMBRES

Vous connaissez un ami, un parent, qui cherche une activité de plein air à un prix abordable? Pourquoi ne pas lui parler de la SOFA!

Seul ou en famille, la SOFA lui propose de partir à la découverte du merveilleux monde des oiseaux en compagnie de guides qualifiés. Se joindre à un club d'ornithologie lui permettra également de rencontrer d'autres personnes qui partagent les mêmes intérêts et d'échanger sur une foule de sujets reliés à la nature, la faune et la flore.

Il en coûte aussi peu que 25 \$ par année pour devenir membre de la SOFA.

Sceptique? Vous pouvez l'inviter à participer à l'une de nos activités pour aussi peu que 5 \$ sans aucune obligation de sa part.

COUPON D'ABONNEMENT A LA SOFA

NOM : _____ TÉLÉPHONE : () _____

ADRESSE : _____ CODE POSTAL : _____

VILLE : _____ COURRIEL : _____

NOMBRE DE PERSONNES DANS LA FAMILLE : _____ (Coût annuel de 25 \$)

Veillez nous faire parvenir cette fiche d'adhésion ainsi que votre chèque à l'adresse suivante :

SOFA, C.P. 1231, SAINT-TIMOTHÉE (QUÉBEC) J6S 6S1

J'accepte que mes coordonnées soient divulguées, mais uniquement à d'autres organismes ornithologiques

Les faits saillants

Hiver 2003

Macreuse brune

Au début de décembre, une macreuse brune mâle a été vue régulièrement au pont Larocque sur le canal de Beauharnois à Saint-Stanislas-de-Kostka (A.Q.).

Oie rieuse

Une adulte a été vue, le 14 mars, parmi quelques milliers de Bernache du Canada, à l'embouchure du canal de Beauharnois à Saint-Stanislas-de-Kostka (A.Q.).

Bernache cravant

Une Bernache cravant a été vue lors de notre recensement de Noël au pont Larocque sur le canal de Beauharnois à Saint-Stanislas-de-Kostka (plusieurs observateurs).

Harelde kakawi

Trois Harelde kakawi (deux mâles et une femelle), ont été vus lors de notre recensement de Noël, sur le canal de Beauharnois derrière le barrage de Beauharnois, à Beauharnois (plusieurs observateurs).

Canard mandarin

Une femelle a été observée les 13 et 16 décembre à l'embouchure de la rivière Saint-Louis à Beauharnois (A.Q. et R.F.).

Cormoran à aigrettes

Un adulte a été vu le 16 décembre à la Pointe-du-Buisson à Melocheville (A.Q.).

Grèbe jougris

Un adulte, en plumage d'hiver a été vu du 3 au 10 mars à l'embouchure du canal de Beauharnois à Saint-Stanislas-de-Kostka (plusieurs observateurs).

Cygne tuberculé

Un adulte a été vu les 25 et 26 novembre, sur le fleuve, au milieu d'un millier de Bernache du Canada, près de la centrale hydroélectrique à Les Cèdres. Le même individu a été vu du 29 novembre au 6 décembre dans les rapides de la Pointe-du-Buisson à Melocheville et plus tard, jusqu'au 1^{er} janvier sur le fleuve entre Saint-Timothée et Melocheville (plusieurs observateurs).

Martin-pêcheur d'Amérique

Un individu a été vu le 4 janvier au pont de Saint-Louis-de-Gonzague (L.G.).

Dindon sauvage

Des groupes de plus en plus nombreux ont été signalés à Saint-Stanislas-de-Kostka, Saint-Anicet, Huntingdon et Ormstown (plusieurs observateurs).

Les faits saillants

Hiver 2003

Perdrix grise

En février, plusieurs individus (jusqu'à 10) ont été observés à Saint-Louis-de-Gonzague sur le Rang du 30 et sur le chemin de la Rivière Saint-Louis Nord (L.G.). Un groupe de 3 et un de 5 ont aussi été vus à Sainte-Justine-de-Newton sur le Rang 3 et sur la montée Sainte-Julie (plusieurs observateurs). Trois autres individus, toujours en février, ont été vus de l'autoroute 20 dans un champ de maïs près de la montée St-Dominique à Les Cèdres (A.Q.). Deux individus ont été vus dans la cour de M. Goneau le 13 mars à St-Stanislas-de-Kostka.

Pygargue à tête blanche

Deux adultes ont été vus le 1^{er} décembre survolant la Sablière Meloche à Saint-Lazare (M.D.). Le 13 janvier, un adulte a été vu survolant la rivière Châteauguay à Sainte-Martine (M.O.). Dès la deuxième semaine de mars, plusieurs individus ont été vus en migration au site de la montée Smellie à Godmanchester (plusieurs observateurs).

Aigle royal

Un adulte a été vu le 1^{er} décembre survolant la Sablière Meloche à Saint-Lazare (M.D.). Dès la deuxième semaine de mars, plusieurs individus ont été vus en migration (jusqu'à 17 individus le 11 mars) au site de la montée Smellie à Godmanchester (plusieurs observateurs).

Faucon pèlerin

Un adulte a été observé régulièrement en janvier, près de l'intersection de la 540 et de l'autoroute 40 à Vaudreuil-Dorion (A.Q.). Un couple a aussi été observé régulièrement tout l'hiver (dès le 28 décembre), au pont de Saint-Louis-de-Gonzague (A.Q. et L.G.). Un individu a été vu à Sainte-Martine le 18 février (plusieurs observateurs). Un individu a été observé le 3 mars à Valleyfield dévorant une carcasse de canard sur les glaces de la rivière Saint-Charles (A.Q) et un autre le 17 mars au pied du pont Larocque (A.Q).

Faucon gerfaut

Un adulte de phase blanche a été observé le 24 novembre dans un arbre près du 507, rang Sainte-Marie à Saint-Timothée (G.L.). Un adulte a été observé le 7 décembre à Sainte-Justine-de-Newton (plusieurs observateurs).

Autour des palombes

Un adulte a été observé en janvier et février aux mangeoires de madame Boisclair à Sainte-Justine-de-Newton. Un immature a été observé les 11 et 18 février près des mangeoires de M. Luc Goneau à Saint-Stanislas-de-Kostka.

Les faits saillants

Hiver 2003

Busard St-Martin

Un mâle a été observé, les 7 et 8 janvier, près des mangeoires de M. Luc Goneau à Saint-Stanislas-de-Kostka.

Pie-grièche grise

Un immature a été vu régulièrement chez M. Luc Goneau, à Saint-Stanislas-de-Kostka, de novembre à mars. Lors de notre recensement de Noël, une a été vue à Saint-Étienne-de-Beauharnois sur le chemin de la rivière Saint-Louis et une autre sur le Rang du 30 à St-Louis-de-Gonzague. Un individu a été observé sur Erskin à Rockburn le 17 décembre. Un dernier individu a été vu sur la montée Smellie à Godmanchester le 10 mars (plusieurs observateurs).

Harfang des neiges

Un individu a été vu le 30 novembre dans un champ près du 665, chemin de la rivière Châteauguay à Saint-Étienne-de-Beauharnois (L.G.). Le 5 décembre, un individu a été vu en pleine nuit, sur la 58^e Avenue à Saint-Zotique (L.G.). En janvier et février, plusieurs de ces hiboux ont été vus, dont un jeune mâle observé régulièrement sur les chemins Sainte-Julie et Sainte-Marie à Saint-Clet. Une femelle sur la 201, St-Emmanuel et Chénier, toujours à Saint-Clet. Un mâle tout blanc sur la montée Bertrand, à Sainte-Justine-de-Newton. Un dernier mâle a été vu en janvier à Valleyfield sur le rang Sainte-Marie pas très loin de la Schenley (plusieurs observateurs).

Hibou des marais

Un individu houspillé par 2 corbeaux a été vu le 28 décembre, chez monsieur Luc Goneau à Saint-Stanislas-de-Kostka.

Petit-Duc maculé

Un individu de forme rousse a été vu les 30 et 31 janvier, ainsi que le 26 février dans la grange de M. Luc Goneau à Saint-Stanislas-de-Kostka.

Bruant à couronne blanche

Un individu a été vu le 13 décembre à Valleyfield chez M. André Proulx. Un autre a été vu à la fin janvier chez M. Alain Hogue à Saint-Timothée.

Les faits saillants

Hiver 2003

Bruant lapon

Un individu a été vu avec des Bruant des neiges le 7 décembre à Sainte-Marthe (plusieurs observateurs). Le 16 décembre, un individu a été vu avec des alouettes à Saint-Étienne-de-Beauharnois sur le chemin de la rivière Saint-Louis (A.Q.). Un autre individu a été vu, toujours avec des alouettes, le 4 février sur la montée Chénier à Saint-Clet (M.D.). Trois autres ont été observés avec des Bruant des neiges, sur le Rang du 20 à Saint-Étienne-de-Beauharnois le 8 février (L.G.). Un dernier individu a été vu avec des alouettes sur le chemin Saint-Guillaume à Sainte-Marthe (R.F.).

Bruant vespéral

Un individu a été vu du 27 décembre au 27 mars chez M. Luc Goneau à Saint-Stanislas-de-Kostka. **Premier cas documenté d'hivernage réussi pour cette espèce au Québec!**

Bruant de Lincoln

Un individu a été vu du 17 décembre au 17 janvier chez M. Luc Goneau à Saint-Stanislas-de-Kostka.

Troglodyte de Caroline

Deux individus ont été vus à la fin janvier aux mangeoires de M. Bougie dans la Baie à Valleyfield.

Pic à dos noir

Une femelle a été présente en décembre et janvier dans la pinède de Saint-Lazare au bout de la montée Sainte-Angélique (plusieurs observateurs).

Fuligule à dos blanc

Un couple a été vu du 20 au 22 mars à l'embouchure du canal de Beauharnois à Saint-Stanislas-de-Kostka (plusieurs observateurs).

Après le temps froid et humide de la fin novembre, on retient de décembre ses journées de pluie et de neige en alternance. En janvier, des journées de faibles précipitations de neige ont été suivies d'une suite de journées très froides. Février fut plus doux que janvier, tout en se maintenant dans les normales saisonnières.

Comment faire pour signaler une observation ?

Vous avez observé une espèce que vous croyez digne de mention? N'hésitez pas! Contactez Denis Gervais au (450) 371-6514. Nous vous suggérons également de remplir un feuillet d'observation. De cette façon, vos observations seront inscrites dans la banque de données provinciale d'Étude des populations d'oiseaux du Québec (ÉPOQ). Les feuillets sont disponibles gratuitement sur demande.



Observateurs :

M.D.	Mark Denis
R.F.	Régis Fortin
L.G.	Luc Goneau
G.L.	Guy Leroux
M.O.	Micheline Ouellet
A.Q.	Alain Quenneville



Les numéros de téléphone ou adresses à retenir



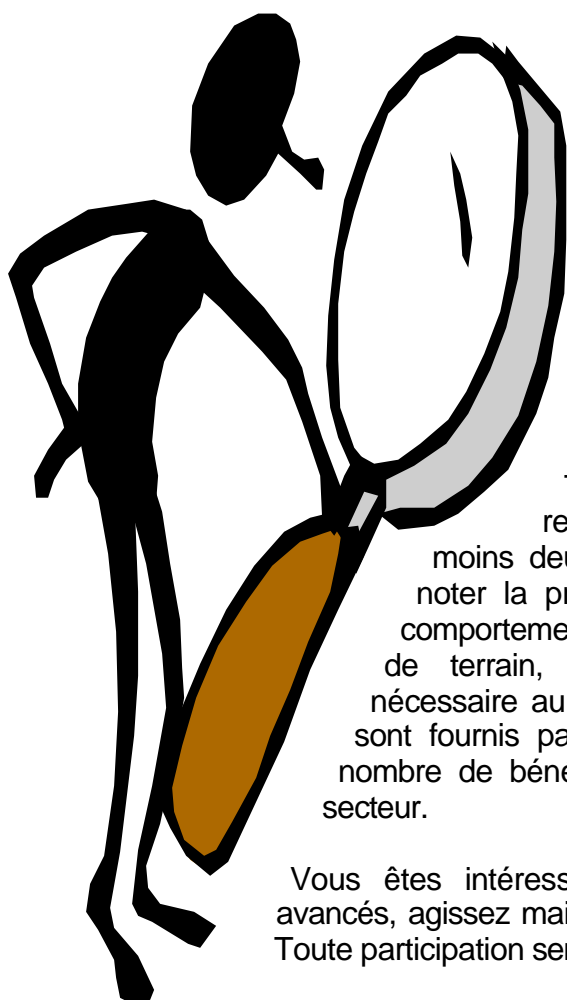
Activités :	Denis Gervais	(450) 371-6514
Trésorerie :	Denis Lefebvre	<u>administration@sofaso.com</u>
Espèces menacées :	Luc Goneau	(450) 377-1209
Statistiques ÉPOQ :	Régis Fortin	(450) 371-4927

S.O.S Braconnage : 1-800-463-2191

BÉNÉVOLES RECHERCHÉS

Programme d'inventaire des espèces d'oiseaux menacées du Québec

Ce message s'adresse aux personnes désireuses de participer activement aux activités de leur club, ainsi qu'à celles qui veulent en savoir plus sur la situation des espèces d'oiseaux menacées qui nichent sur le territoire de la SOFA.



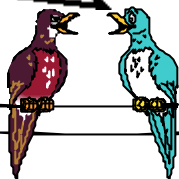
Des 21 espèces couvertes par le programme de suivi, 10 d'entre elles nichent, ou ont déjà niché, dans notre secteur. Ce sont le Petit Blongios, le Faucon pèlerin, le Dindon sauvage, le Râle jaune, le Pic à tête rouge, le Troglodyte à bec court, la Pie-grièche migratrice, la Paruline à ailes dorées, la Paruline azurée et le Bruant sauterelle. Mentionnons que la plupart de ces espèces ne sont jamais (ou presque) observées lors de nos sorties sur le terrain. La participation à ce programme est donc un bon moyen pour tous ceux qui veulent avoir la chance de les observer.

Tout est assez simple, chaque participant devient responsable d'un ou plusieurs sites qu'il doit visiter au moins deux fois dans la saison. Une fois sur place, il devra noter la présence ou l'absence d'oiseaux, leur nombre et leur comportement, afin de déterminer s'il y a nidification. Les fiches de terrain, les cartes topographiques et tout l'équipement nécessaire au repérage et à l'identification des oiseaux recherchés sont fournis par le responsable. Tout ce qu'il nous faut, c'est un nombre de bénévoles suffisant pour visiter tous les sites de notre secteur.

Vous êtes intéressés? Que vous soyez débutants, intermédiaires ou avancés, agissez maintenant en me contactant ou en contactant votre club. Toute participation sera grandement appréciée.

Responsable : Alain Quenneville
Téléphone : (514) 425-5499
Courriel : aquenneville@caramail.com

En survol



L'équilibre

En 1986, un mot nouveau a été inventé pour désigner l'extraordinaire richesse des espèces vivant sur Terre : *la biodiversité*. Depuis près de 20 ans, plusieurs découvertes importantes ont mis en relief tout ce qu'implique la biodiversité, le rôle essentiel qu'elle joue pour l'équilibre de notre planète.

L'histoire de Mao Ze-dong, l'homme d'État chinois, nous en fournit un bel exemple. Dans les années 1950, pour sauver la Chine de la famine, il a lancé une vaste campagne d'extermination de tous les oiseaux, sous prétexte qu'ils mangeaient les graines lors des semailles, mais certaines espèces d'oiseaux mangent aussi des insectes et sans ces oiseaux, les insectes ont proliféré et se sont attaqués aux récoltes. Dans la nature, chaque espèce a sa place!

Les Fou de Bassan de l'Île Bonaventure

Les Fou de Bassan survolent le golfe St-Laurent pour manger du poisson et pour stocker la nourriture du jeune dans leur gésier. La distance qu'ils parcourent chaque jour était un mystère. Des experts mondiaux, deux canadiens, un américain et un allemand ont mené une étude sur les Fou de Bassan de l'Île Bonaventure. Ils ont pris des oiseaux en filature afin d'aller recueillir différentes informations. Les biologistes ont installé un GPS sur quelques uns et ont pu ainsi les suivre dans leur voyage en mer. Le satellite donne la preuve qu'ils peuvent aller très loin. Voici le trajet d'un Fou de Bassan suivi par satellite :

D'abord il quitte l'Île Bonaventure, s'arrête au Nouveau-Brunswick à la Baie de Miramichi et s'alimente. Ensuite il traverse le golfe et semble se reposer au milieu de l'eau à mi-chemin entre les Îles-de-la-Madeleine et la côte de Gaspé. Le lendemain, il repart et traverse le golfe par le nord cette fois, en longeant l'Île d'Anticosti. Avant de revenir au bercail sur l'Île Bonaventure, le fou de Bassan a volé 350 kilomètres en deux jours.

Les plombs de pêche interdits

Le gouvernement canadien entend interdire dès que possible la vente de plombs et de dandinettes de pêche afin de protéger plusieurs espèces d'oiseaux, particulièrement le Plongeon huard. Des études réalisées au Canada et aux États-Unis ont permis de démontrer que l'ingestion de petits plombs de pêche faisait des victimes chez 23 espèces d'oiseaux et même chez les tortues. Dans plusieurs cas, il s'agit d'oiseaux avalant les pesées de pêche après avoir dévoré un poisson trouvé au bout d'une ligne brisée, mais, dans d'autres cas, l'oiseau ingère les plombs trouvés au fond de l'eau, les assimilant à du gravier qu'il avale pour faciliter sa digestion.

Au Canada, dans les carcasses de Plongeon Huard analysées, l'ingestion du plomb est responsable de la mort de l'oiseau dans une proportion de 26 %. Une étude publiée l'an dernier a indiqué que les pêcheurs sportifs introduisaient environ 500 tonnes de plomb dans l'environnement annuellement; une masse qui équivaut à jeter à chaque année 500 automobiles dans nos cours d'eau. (*La Presse*, 18 février 2004)

Denis Lefebvre

Comptes rendus des

Dimanche 18 janvier 2004
Jardin botanique et île des Soer

Sortie annulée à cause des conditions routières trop hasardeuses et du manque de participants.



Mercredi 28 janvier 2004
« Les oiseaux d'Australie »



L'assistance composée de 18 personnes a pu admirer de belles photos de l'Australie, de ses oiseaux et ses mammifères. Assurément, certains participants ont eu le goût d'aller y faire un voyage à leur tour!

Samedi 7 février 2004
Inventaire des canards hivernants

Décompte annulé; conditions routières hasardeuses combinées au manque de participants.

Dimanche 8 février 2004
Harfang des neiges
-19°C ensoleillé

Sortie conjointe COL/SOFA dans les régions de St-Clet, St-Lazare, St-Polycarpe et Ste-Justine-de-Newton. 19 participants, dont 11 du Club d'ornithologie de Longueuil. En avant-midi, ils ont recherché le Harfang des neiges dans les rangs et les petits chemins de St-Clet, St-Polycarpe et Ste-Justine-de-Newton, mais malheureusement aucun n'a été repéré. Toutefois l'excellente observation de cinq perdrix grises dans un champ de maïs au coin de la montée Ste-Julie et du chemin Ste-Julie à Saint-Clet a su compenser pour l'absence de Harfang. Dans l'après-midi, ils ont visité la pinède de St-Lazare. Malgré les trois heures de marche effectuées, aucun pic n'a été observé. La journée s'est donc terminée avec un total de 12 espèces, soit : Moineau domestique, Étourneau sansonnet, Corneille d'Amérique, Grand Corbeau (pinède), Bruant des neiges, Mésange à tête noire (pinède), Alouette hausse-col, Sizerin flammé, Durbec des sapins (pinède), Pigeon biset, Perdrix grise et Geai bleu.



Visitez notre site Web au www.sofaso.com

Comptes rendus des

Dimanche 22 février 2004
Arboretum Morgan et St-Lazare
3°C variable

Ils étaient 8 participants. Ils ont visité l'Arboretum Morgan, ainsi que le boisé Papineau à Laval. Ils ont observé un total de 24 espèces. À l'Arboretum Morgan : Corneille d'Amérique, Junco ardoisé, Mésange à tête noire, Pic mineur, Pigeon biset, Sittelle à poitrine blanche, Tourterelle triste et au boisé Papineau : Bruant hudsonien, Cardinal rouge, Chardonneret jaune, Chouette rayée, Corneille d'Amérique, Étourneau sansonnet, Grand-Duc d'Amérique, Junco ardoisé, Mésange à tête noire, Petite Nyctale, Pic chevelu, Pic mineur, Pigeon biset, Roselin familier, Sittelle à poitrine blanche, Sizerin flammé et Tourterelle triste.

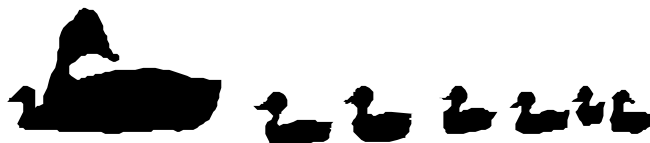


Samedi 13 mars 2004
Sortie surprise
-5°C, venteux et partiellement ensoleillé

5 personnes étaient présentes. Malgré des vents forts et un froid pénétrant, ils ont tenté leur chance à Hungry Bay à Saint-Stanislas-de-Kostka. À leur arrivée, une bonne centaine de Bernache du Canada se sont envolées. Près de la petite presqu'île, à l'embouchure du canal de Beauharnois, ils se sont installés dans la petite cache qui s'y trouvait pour y admirer les canards, bien à l'abri du vent. Ensuite, ils ont suivi les petits rangs et chemins de Saint-Anicet et de Sainte-Barbe. Ce n'est que sur la montée Quesnel qu'ils ont trouvé une première bande de bernaches. Ensuite, une bonne bande d'Oie des neiges se trouvait sur la montée Seigneuriale entre la 132 et le rang 6 à Saint-Stanislas-de-Kostka. Les oiseaux se sont laissés voir d'assez près au plus grand bonheur des participants. 16 espèces ont été observées dont les plus intéressantes sont : Bernache du Canada, Oie des neiges, Fuligule milouinan, Grand Harle, Garrot à oeil d'or, Goéland argenté, Alouette hausse-col, Carouge à épaulettes, Quiscale bronzé, et Chardonneret jaune.

Dimanche 28 mars 2004
Saint-Anicet et environs (Bernache du Canada et rapaces diurnes)
8°C, venteux et partiellement ensoleillé

9 participants étaient présents à cette excursion et 42 espèces ont été observées. Voici les plus intéressantes : Grand Héron, Faucon Pèlerin, Petit Fuligule, Fuligule milouinan, à collier et à tête rouge, Petit Garrot et Garrot à oeil d'or, Canard d'Amérique, Canard branchu, Oie des neiges, Canard pilet, Pygargue à tête blanche, Sarcelle d'hiver, Gelinotte huppée, Urubu à tête rouge et Busard Saint-Martin.





CALENDRIER DES ACTIVITÉS

(PRINTEMPS 2004)

**VEUILLEZ NOTER QUE LES EXCURSIONS SERONT ANNULÉES
EN CAS DE PRÉCIPITATIONS ABONDANTES**

Samedi 1^{er} mai 2004 Ingleside, Ontario	Samedi 8 mai 2004 Réserve nationale de faune du lac St-François (Dundee)
<p>Le sanctuaire d'oiseaux migrateurs que nous visiterons nous permettra de découvrir une nature et un emplacement splendides. Nous chercherons dans les boisés les arrivants en migration. Nous vous suggérons d'apporter un repas.</p> <p>Lieu du rendez-vous : Stationnement du Canadian Tire à Salaberry-de-Valleyfield à 6 h. Durée de l'activité : La Journée</p> <p>Guide : Alain Quenneville (514) 425-5499</p>	<p>Le printemps est un excellent moment pour l'observation des oiseaux migrateurs. À cette période, nous aurons peut-être la chance de dénicher quelques parulines. Nous vous recommandons d'apporter un repas.</p> <p>Lieu du rendez-vous : Stationnement du Canadian Tire à Salaberry-de-Valleyfield à 6 h. Durée de l'activité : La Journée</p> <p>Guide : Serge Bourdon Pour information : Denis Gervais (450) 371-6514</p>

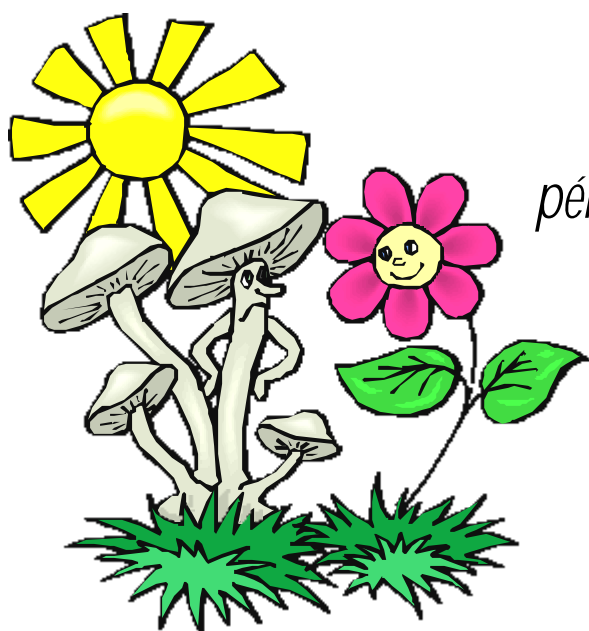
Dimanche 16 mai 2004 Bois de l'Île-Bizard	Mercredi 19 mai 2004 Îles Mgr Langlois
<p>Situé à l'ouest de Montréal, près des rives du lac des Deux-Montagnes, le parc est composé de vastes érablières, de cédrières et d'un marais. Le site offre un décor naturel d'une richesse exceptionnelle. Nous suggérons d'apporter 1 repas. Notons que cette sortie est souvent l'une des plus riches en espèces observées. <i>Prévoir un coût d'entrée.</i></p> <p>Lieu du rendez-vous : Stationnement du Canadian Tire à Salaberry-de-Valleyfield à 6 h. Durée de l'activité : La journée</p> <p>Guide : Alain Quenneville (514) 425-5499</p>	<p>Un excellent site en période de migration, on y trouve de nombreuses parulines. Au cours des années, environ 170 espèces d'oiseaux ont été dénombrées sur les îles. On y voit quelquefois le Balbuzard pêcheur et le Héron vert vous y attend. Le Petit-Duc maculé y a été observé. Sera-t-il au rendez-vous?</p> <p>Lieu du rendez-vous : Stationnement du Canadian Tire à Salaberry-de-Valleyfield à 18 h. Durée de l'activité : 2 heures</p> <p>Guide : Denis Gervais (450) 371-6514</p>

CALENDRIER DES ACTIVITÉS

(PRINTEMPS 2004)

VEUILLEZ NOTER QUE LES EXCURSIONS SERONT ANNULÉES
EN CAS DE PRÉCIPITATIONS ABONDANTES

Samedi 22 mai 2004 Parc nature du Cap Saint-Jacques	Dimanche 30 mai 2004 Phillipburgs
<p>Il s'agit du plus grand parc du réseau des parcs nature de Montréal. Nous visiterons ce domaine champêtre et ses multiples points de vue sur l'eau. Les espèces d'oiseaux à observer à cet endroit se succéderont sûrement les unes après les autres. Ne manquez pas cette merveilleuse activité. Nous suggérons d'apporter un repas. <i>Prévoir un coût d'entrée.</i></p> <p>Lieu du rendez-vous : Stationnement du Canadian Tire à Salaberry-de-Valleyfield à 6 h. Durée de l'activité : 6 heures</p> <p>Guide : Alain Quenneville (514) 425-5499</p>	<p>Ce refuge est situé en bordure de la baie Missisquoi (lac Champlain). Plusieurs kilomètres de sentiers y sont aménagés et lors de sorties organisées, en mai, il n'est pas rare d'y voir près d'une centaine d'espèces d'oiseaux. On peut espérer y voir le Petit Blongios, le Râle de Virginie, la Marouette de Caroline, la Mésange bicolore, le Viréo à gorge jaune, ainsi que la Paruline à ailes dorées, à ailes bleues et azurée. Prévoir un lunch, car ce refuge est en pleine campagne à environ 75 à 90 minutes de Valleyfield.</p> <p>Lieu du rendez-vous : Stationnement du Canadian Tire à Salaberry-de-Valleyfield à 6 h. Durée de l'activité : 8 heures</p> <p>Guide : Alain Hogue (450) 371-9048</p>



Les activités font relâche pour la période estivale, mais revenez-nous en grand nombre en août et surtout, profitez de l'été!

EXCURSIONS 2004

RÉSULTATS



Plongeon huard		Perdrix grise	x	Pioui de l'Est		Paruline à ailes dorées	
Grèbe à bec bigarré		Gélinotte huppée	x	Moucherolle des aulnes		Paruline à joues grises	
		Dindon sauvage		Moucherolle des saules		Paruline à collier	
				Moucherolle tchébec		Paruline jaune	
Cormoran à aigrettes		Râle de Virginie		Moucherolle phébi		Paruline à flancs marron	
		Marouette de Caroline		Tyran huppé		Paruline à tête cendrée	
Butor d'Amérique		Gallinule poule d'eau		Tyran tritri		Paruline bleue	
Petit Blongios		Foulque d'Amérique				Paruline à croupion jaune	
Grand Héron	x			Pie-grièche grise		Paruline à gorge noire	
Grande Aigrette		Pluvier semipalmé				Paruline à gorge orangée	
Héron vert		Pluvier kildir	x	Viréo à gorge jaune		Paruline à couronne rousse	
Bihoreau gris				Viréo à tête bleue		Paruline triste	
				Viréo mélodieux		Paruline rayée	
Urubu à tête rouge		Grand Chevalier		Viréo aux yeux rouges		Paruline noir et blanc	
		Petit Chevalier		Mésangeai du Canada		Paruline flamboyante	
		Chevalier solitaire		Geai bleu	x	Paruline couronnée	
Oie des neiges	x	Chevalier grivelé		Corneille d'Amérique	x	Paruline des ruisseaux	
Bernache du Canada	x	Maubèche des champs		Grand Corbeau	x	Paruline du Canada	
Bernache cravant		Bécasseau semipalmé				Paruline masquée	
Cygne tuberculé		Bécasseau minuscule		Alouette hausse-col	x		
Canard branchu	x	Bécasseau variable				Tangara écarlate	
Canard chipeau	x	Bécasseau à échasses		Hirondelle noire			
Canard d'Amérique	x	Bécassin roux		Hirondelle bicolore		Tohi à flancs roux	
Canard noir	x	Bécassine des marais		Hirondelle à ailes hérissées		Bruant hudsonien	x
Canard colvert	x	Bécasse d'Amérique		Hirondelle de rivage		Bruant familier	
Sarcelle à ailes bleues				Hirondelle à front blanc		Bruant fauve	
Canard souchet		Mouette de Bonaparte		Hirondelle rustique		Bruant des champs	
Canard pilet	x	Goéland à bec cerclé	x			Bruant vespéral	
Sarcelle d'hiver	x	Goéland argenté	x	Mésange à tête noire	x	Bruant des prés	
Fuligule à tête rouge	x	Goéland marin	x	Mésange bicolore		Bruant chanteur	
Fuligule à collier	x					Bruant des marais	
Fuligule milouinan	x	Sterne caspienne		Sitelle à poitrine rousse		Bruant à gorge blanche	
Petit Fuligule	x	Sterne pierregarin		Sitelle à poitrine blanche	x	Bruant à couronne blanche	
Arlequin plongeur		Guifette noire				Bruant des neiges	x
Macreuse à front blanc				Grimpereau brun		Junco ardoisé	x
Macreuse brune		Pigeon biset	x			Cardinal rouge	x
Macreuse noire		Tourterelle triste	x	Troglodyte de Caroline		Cardinal à poitrine rose	
Harelde kakawi				Troglodyte familier		Passerin indigo	
Petit Garrot		Coulicou à bec noir		Troglodyte mignon			
Garrot à œil d'or	x			Troglodyte à bec court		Goglu des prés	
Garrot d'Islande		Petit-duc maculé		Troglodyte des marais		Carouge à épaulettes	x
Harle couronné		Grand-duc d'Amérique	x			Sturnelle des prés	
Grand Harle	x	Harfang des neiges		Roitelet à couronne dorée		Quiscale rouilleux	
Harle huppé		Chouette rayée	x	Roitelet à couronne rubis		Quiscale bronzé	x
Érismature rousse		Petite Nyctale	x			Vacher à tête brune	
				Merlebleu de l'Est		Oriole de Baltimore	
Balbuzard pêcheur		Engoulevent bois-pourri		Grive fauve		Durbec des sapins	x
Pygargue à tête blanche	x			Grive solitaire		Roselin pourpré	
Busard Saint-Martin	x	Martinet ramoneur		Grive des bois		Roselin familier	x
Épervier brun				Grive à dos olive		Bec-croisé bifascié	
Épervier de Cooper		Colibri à gorge rubis		Merle d'Amérique	x	Sizerin flammé	x
Autour des palmiers				Moqueur chat		Chardonneret jaune	x
Buse à épaulettes		Martin-pêcheur d'Amérique		Moqueur roux		Gros-bec errant	
Petite Buse						Moineau domestique	x
Buse à queue rousse	x	Pic maculé		Étourneau sansonnet	x		
Buse pattue		Pic mineur	x				
Aigle royal		Pic chevelu	x	Jaseur d'Amérique			
		Pic à dos noir					
Crécerelle d'Amérique		Pic flamboyant		Faisan de Colchide			
Faucon émerillon		Grand Pic					
Faucon pèlerin	x	Pic Tridactyle					

TOTAL : 52 espèces



Règlements et suggestions pour les activités



L'équipement

En plus de votre guide d'identification et de vos jumelles, assurez-vous de porter des vêtements et des chaussures de circonstance et de prévoir de la nourriture et des breuvages en fonction de la durée de l'activité.

Le co-voiturage

Nous encourageons vivement le co-voiturage lors des excursions. Il est de mise que chaque participant qui profitera de la voiture d'un autre lui verse une contribution de 0,05 \$ du kilomètre.

Les invités

Si vous avez un ami ou un parent qui s'intéresse aux oiseaux, vous pouvez l'inviter à participer à une activité sans obligation de sa part. Les frais sont de 5 \$.

Les enfants

L'observation des oiseaux est un magnifique loisir pour les enfants. Cependant, pour des raisons de sécurité, les jeunes de moins de 16 ans devront être accompagnés d'un adulte.

Votre guide

Votre guide est là pour animer et diriger le groupe tout au long de la journée. N'hésitez pas à le questionner et à lui faire part de vos commentaires et suggestions. N'oubliez pas que votre guide est un membre qui a eu la gentillesse d'animer bénévolement votre excursion. Il est responsable des allées et venues du groupe et de l'application des règles d'éthique.

Vous aimez les oiseaux?

Alors vous devriez lire... QuébecOiseaux

Une revue sans but lucratif publiée par **l'Association Québécoise des groupes d'ornithologues et ses clubs affiliés.**

Pour vous abonner, veuillez remplir le coupon ci-dessous, l'accompagner de votre chèque et le poster à l'adresse suivante :



QuébecOiseaux
525, rue Saint-Louis
Boucherville (Québec) J4B 8E7

Oui, je m'abonne à QuébecOiseaux

- 20,00 \$* - 4 numéros (1 an) Nouvel abonnement
 38,00 \$* - 8 numéros (2 ans) Renouvellement
* Taxes incluses

NOM _____

ADRESSE _____

VILLE _____ CODE POSTAL _____ TÉLÉPHONE _____

Payable aux Éditions Tricycle inc.
CHÉQUE MANDAT POSTAL MASTERCARD VISA

NO DE CARTE _____ DATE D'EXPIRATION _____

SIGNATURE _____

Pour un service plus rapide (514) 875-4444 ou 1-800-667-4444
L'abonnement débutera avec le premier numéro publié après la réception de ce coupon.