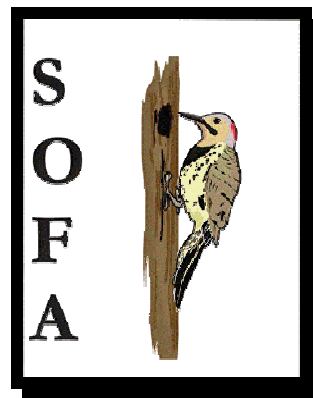


Le Picocheur

Bulletin de la Société d'observation de la faune ailée du Sud-Ouest
C.P. 1231, Succursale A, Salaberry-de-Valleyfield (Québec) J6S 6S1
Avril 2009 volume XX numéro 1



MOT DU PRÉSIDENT L'ASSEMBLÉE GÉNÉRALE ANNUELLE

Cette année nous, le CA, avons dû restreindre nos dépenses pour boucler l'année. Cela n'a pas affecté le nombre d'activités pour nos membres. Cependant il faudra gérer de façon rigoureuse dans le futur...je me fie sur le trésorier.

Nous suivons et suivrons les activités sur la Réserve nationale de faune du lac Saint-François et le développement du Parc régional de Beauharnois.

Notre journal interne, "Le Picocheur" a paru à trois (3) reprises. La mise en page est faite par Louise Laplante. Un énorme MERCI pour ton implication. Ce n'est pas facile d'avoir le matériel pour le faire...

Le conseil d'administration s'excuse auprès de nos membres pour le délai de livraison du dernier Picocheur. Nous allons prendre des mesures pour que cela ne se reproduise plus.

Merci aux membres du conseil d'administration pour leur implication dans le fonctionnement de l'organisme.



Un coin de la Réserve nationale de faune du lac Saint-François

Denis Gervais, président



François Cardinal

La Presse

La pétrolière Syncrude est accusée d'avoir déversé illégalement des matières toxiques dans ses immenses bassins d'eau, causant ainsi la mort de quelque 500 oiseaux à Fort McMurray, l'an dernier.

Neuf mois après l'incident très médiatisé, en avril 2008, Environnement Canada annonce finalement qu'elle traîne la pétrolière devant les tribunaux en vertu de la loi sur la convention concernant les oiseaux migrateurs.

L'entreprise est ainsi passible d'une amende pouvant atteindre 300 000\$. Selon le gouvernement fédéral, Syncrude Canada a «supposément rejeté ou permis de rejeter une substance nocive pour les oiseaux migrateurs dans les eaux d'un secteur fréquenté par ceux-ci», dans le nord de l'Alberta.

«Il s'agit du plus important cas signalé d'oiseaux souillés par les hydrocarbures dans la région des sables bitumineux», précise-t-on, à la suite d'une enquête menée par des agents d'Environnement Canada et du gouvernement albertain.

Le 28 avril dernier, quelque 500 sauvagines ont trouvé la mort en se posant sur les bassins de décantation de l'entreprise (appelés tailing ponds), où sont envoyées les grandes quantités d'eau qu'elle consomme chaque jour pour extraire le pétrole du bitume.

Des lacs artificiels contenant 1,8 milliard de litres d'eaux usées

Selon l'Institut Pembina, les pétrolières des gisements bitumineux de l'Alberta produisent chaque jour environ 1,8 milliard de litres d'eaux usées, qui sont ensuite stockées dans des lacs artificiels créés à cette fin. Les pétrolières ont l'obligation de conserver sur leur site chaque goutte d'eau utilisée.

Les accusations portées par le gouvernement sont étonnantes, car elles portent sur le déversement de produits toxiques, plutôt que sur la mort des oiseaux comme telle. Or il est bien connu que ces bassins de décantation contiennent déjà des centaines d'ingrédients toxiques, allant de l'arsenic au mercure, en passant par le xylène et le benzène.

Le liquide contenu dans ces bassins est si nocif, en fait, que les nombreux canons à blanc qui les entourent se font entendre presque chaque minute. Cela empêche les oiseaux de se poser sur les boues toxiques.

Lors du passage de La Presse sur les terrains de Syncrude, le printemps dernier, l'entreprise a précisé que ses canons de propane ne fonctionnaient pas le jour de l'incident.

Ces accusations relancent le débat entourant l'existence de ces immenses bassins jouxtant chacune des installations pétrolières dans les sables bitumineux de l'Alberta. Au total, ils couvrent une superficie totale de 130 km², soit l'équivalent de la moitié de l'île de Laval.

Pour avoir une idée de l'étendue de ces bassins, notons que les barrages qui les entourent rivalisent de volume avec ceux construits dans le nord du Québec. On retrouve même, sur le terrain de Syncrude, le plus gros barrage au monde en volume, selon le département américain de l'Intérieur. Seul le barrage chinois des Trois-Gorges sera plus gros, lorsqu'il sera mis en service cette année.

Les groupes autochtones et environnementaux accusent les autorités de ne rien faire devant ce problème qui prend de l'ampleur chaque jour. Greenpeace estime que les oiseaux tués chaque année dans ces boues toxiques se comptent par centaines.

Le débat sur la santé publique est relancé

Aux craintes liées aux oiseaux s'ajoutent celles qui pèsent sur la santé publique. Plusieurs scientifiques et organismes affirment en effet que les liquides toxiques contenus dans les bassins de décantation s'écoulent vers la rivière Athabaska, où, en se dispersant, ils provoquent des cas de cancer et de leucémies dans les communautés avoisinantes.

Syncrude est attendue devant le tribunal provincial de Fort McMurray le 25 mars prochain.

La région de Huntingdon

(le chemin Gowan, le chemin Gore et la montée Rockburn)



Profil ornithologique :

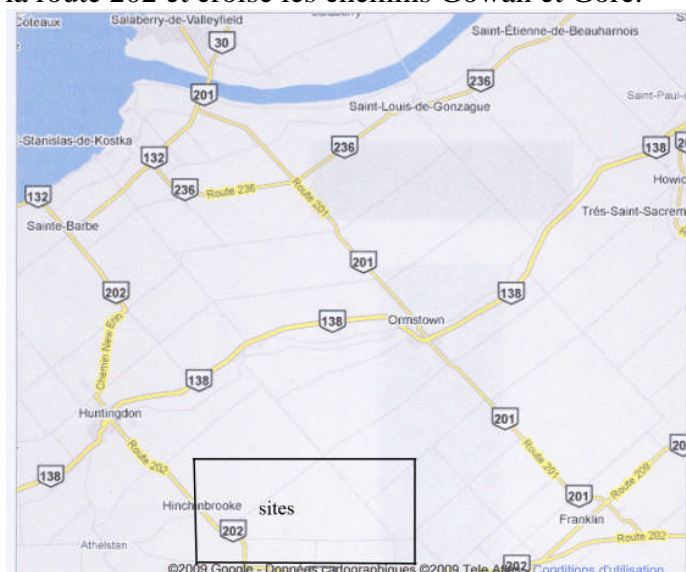
Ce territoire est d'une richesse exceptionnelle, près de 130 espèces d'oiseaux s'y retrouvant annuellement durant l'été pour y nicher. Des oiseaux comme une vingtaine d'espèces de parulines et les cinq espèces de viréos nichant au Québec. On rencontre aussi l'épervier de Cooper, la buse à épaulettes, le dindon sauvage, le faisan de colchide, le merle bleu de l'est, le coulicou à bec noir, le moqueur roux, le goglu des prés, la sturnelle des prés, le tohi à flancs roux, le bruant des champs et le passerin indigo.

Localisation :

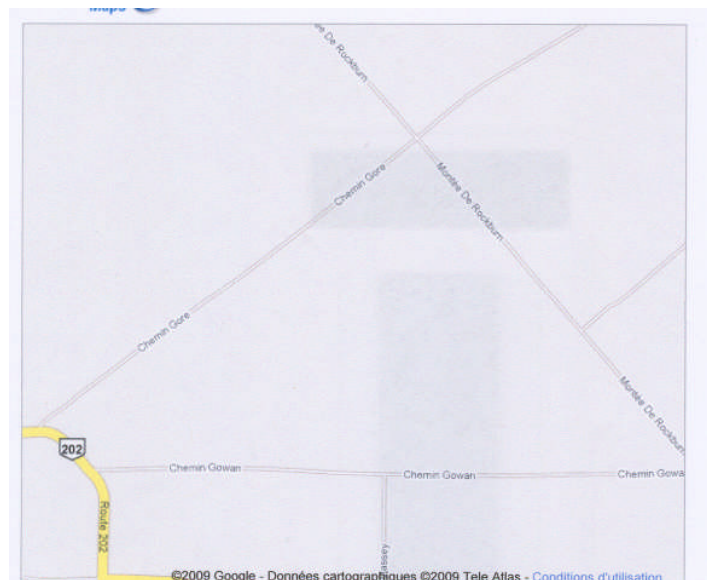
Le chemin Gowan et les autres sites proposés dans ce texte sont situés pour la plupart le long de la route 202 à Hinchinbrooke. Cette petite municipalité agricole est localisée dans le comté de Huntingdon au sud de Salaberry-de-Valleyfield, à environ 60 km de Montréal. On peut accéder au site en un peu plus d'une heure de Montréal et en moins de 30 minutes de Salaberry-de-Valleyfield.

Accès :

Les routes 138 ouest et 202 sud sont les chemins les plus directs pour se rendre à ces sites. De Montréal, la route 138 est accessible à partir du pont Mercier. Une fois sur cette route on doit se diriger vers le sud-ouest et traverser successivement les villes de Châteauguay, Mercier, Sainte-Martine et Ormstown avant d'arriver à la ville de Huntingdon. En provenance de l'ouest de l'île, il est préférable de prendre l'autoroute 20 ouest et le pont Monseigneur-Langlois jusqu'à Salaberry-de-Valleyfield, contourner la ville et rejoindre la route 132 via le pont Larocque. De là, on doit suivre la route 132 jusqu'au village de Sainte-Barbe et prendre la route 202 vers l'est jusqu'à la ville de Huntingdon. Dans la ville de Huntingdon la route 138 croise la route 202. Il suffit de prendre la route 202 vers l'est en direction de Herdman. La deuxième route que l'on croise vers la gauche est le chemin Gore, la suivante est le chemin Gowan. La montée Rockburn est, dans ce secteur, parallèle à la route 202 et croise les chemins Gowan et Gore.



Localisation



Localisation des chemins et montée

Périodes cibles :

Le printemps est la période de l'année la plus animée dans ce secteur, soit de la mi-mai à la fin juin. Une demi-journée peut suffire pour visiter cette région. Mais il est possible d'y passer la journée sans trouver le temps de s'ennuyer.

Description du site :

Les sites présentés dans ce texte sont presque entièrement situés dans la municipalité d'Hinchinbrook près de deux petits villages particulièrement pittoresques, Herdman et Rockburn. Les deux tiers de cette région sont recouverts par des forêts en regain parvenues à différents stades de développement et parmi lesquelles on trouve quelques érablières et quelques peuplements de pins et de pruches. Des champs cultivés et en jachère, des pâturages et quelques vergers, quelques ruisseaux et quelques étangs à castors couvrent le reste du territoire et contribuent également à la diversité du milieu. Des problèmes reliés au vandalisme et au non respect de la nature en général ont fait voir les utilisateurs de la nature sous un mauvais œil par les propriétaires terriens de cette région. Les observateurs d'oiseaux faisant partie de ces utilisateurs de la nature, tous les sites explorés dans ce texte le seront à partir du chemin principal. Ce qui veut dire qu'aucun site retrouvé sur un terrain privé, tout aussi exceptionnel soit-il, ne sera mentionné. Et cela, pour ne pas inciter le visiteur à commettre des gestes qui pourraient porter ombrage à ce loisir tant apprécié.

Itinéraire suggéré :

Le chemin Gowan :

Le chemin Gowan est une petite route non pavée parcourant, sur une distance de près de 8 km, une région très boisée. L'observation des oiseaux est intéressante partout le long de ce chemin. En débutant, il est bon de noter que le pâturage à gauche de la route 202, juste avant d'arriver sur le chemin Gowan, est un site digne de mention. Les nichoirs installés en bordure de la route attirent l'hirondelle bicolore mais aussi le merlebleu de l'est qui est observé à cet endroit à chaque année. Le premier kilomètre du chemin Gowan est composé d'une érablière mature et il est possible d'y observer la chouette rayée, le grand-duc d'Amérique, le grand pic, le viréo à gorge jaune et la paruline azurée. Aux environs du deuxième kilomètre, une forêt en regain à gauche du chemin abrite régulièrement plusieurs espèces de parulines dont la paruline triste et la paruline à ailes dorées. Le coulicou à bec noir et le passerin indigo y sont aussi souvent observés. Du côté droit du chemin, la forêt est plus âgée, le viréo à gorge jaune et la paruline azurée ont souvent été vus à cet endroit. Après un peu plus de trois kilomètres, le visiteur croise le chemin Massey. À ce croisement, il y a une forêt mature où la chouette rayée niche à chaque année et où la petite nyctale a déjà été observée.

Le chemin Massey peut valoir la peine d'être exploré car il abrite un peuplement de genévriers qu'affectionne le grand-duc d'Amérique, la chouette rayée, la petite nyctale, le grand pic et la paruline à tête cendrée. Un peu plus loin sur le chemin un marécage à droite de la route offre un bon site de nidification pour le canard branchu. Le pic à tête rouge a déjà niché à cet endroit. Là où le chemin Massey rejoint la route 202, il y a un petit cimetière. Le merlebleu de l'est, le tohi à flancs roux, le bruant des champs et le passerin indigo y sont souvent observés.

Environ un kilomètre passé le chemin Massey, la forêt bordant le chemin Gowan fait graduellement place à un boisé inondé dominé par des arbustes comme l'aulne rugueux et le saule. C'est dans cette partie du chemin que l'on est plus susceptible d'observer la paruline des ruisseaux et la paruline masquée. Vers le cinquième kilomètre, le chemin est bordé de champs cultivés. C'est le meilleur endroit pour observer des espèces de milieu ouvert comme le dindon sauvage, le faisan de colchide, la maubèche des champs, le tyran tritri, la sturnelle des prés et le goglu des prés. Curieusement, c'est

dans ce secteur du chemin Gowan, près d'un petit ponceau que le rare coulicou à bec jaune a été observé à quelques reprises ces dernières années. Vers le sixième kilomètre, le visiteur croise une petite pinède qui borde chaque cotés de la route. C'est le meilleur endroit du chemin pour observer la grive solitaire, le viréo à tête bleue, la paruline des pins, le junco ardoisé et le bruant familier. Au septième kilomètre, le chemin Gowan croise la montée Rockburn. À cet endroit, le chemin est bordé de champs de foin cultivés. On y observe régulièrement le dindon sauvage et la sturnelle des prés.

Le chemin Gore :

Lors d'une visite dans la région, le chemin Gore est souvent négligé. Ce chemin pavé d'un peu plus de 5 km traverse principalement des pâturages, des champs cultivés et des parcelles de forêts en regain. C'est justement ces petits boisés qui rendent ce chemin si intéressant. Ces forêts en regain sont presque exclusivement de vieux vergers laissés à l'abandon. Ce sont des milieux propices à l'observation de la paruline à ailes dorées. C'est justement sur le chemin Gore que cette espèce a été le plus observé dans la région ces dernières années. Le coulicou à bec noir, le tohi à flancs roux, le bruant des champs et le passerin indigo fréquentent aussi les mêmes sites. Pour le reste, le visiteur peut porter attention aux pâturages au début du chemin, près de la route 202, car le merlebleu de l'est y est fréquemment observés. Les champs de foin situés à environ un kilomètre de l'intersection du chemin Gore et de la montée Rockburn sont aussi extrêmement intéressants. En effet, c'est un des meilleurs endroits dans la région pour observer la maubèche des champs, la sturnelle des prés et le goglu des prés.

La montée Rockburn :

On peut se rendre sur ce chemin en traversant le village de Dewittville. On se rend à ce village en prenant la 138 vers l'est et en tournant à droite sur le chemin Seigneurial, à la sortie de Huntingdon. La partie de la montée Rockburn entre le village de Dewittville et le chemin Gore traverse surtout des champs cultivés. Cette partie est surtout propice, tôt le matin, à l'observation de la buse à queue rousse et du dindon sauvage. La partie la plus intéressante de cette montée se trouve au sud du chemin Gore. Sur les 5 km de route situés entre le chemin Gore et le village de Rockburn, la montée traverse une forêt en regain très diversifiée. Sur cette partie de la montée Rockburn il est possible d'observer le viréo à gorge jaune, le viréo à tête bleue, la petite buse, la chouette rayée, le grand-duc d'Amérique et plusieurs espèces de parulines. Le visiteur devrait surtout faire attention de bien examiner les différents peuplements de pins qui longent cette route, la paruline des pins et le viréo à tête bleue y sont fréquemment observés. Contrairement aux chemins Gore et Gowan, la montée Rockburn est très fréquentée et il y a très peu d'endroits où il est possible de garer sa voiture en toute sécurité le long de cette route.

Autres sites d'importance :

Après avoir exploré la région, le visiteur peut s'arrêter manger dans la ville de Huntingdon et, tout en louchant, faire quelques observations intéressantes. En suivant la route 138, le visiteur peut garer sa voiture dans le stationnement du restaurant Leblanc Patate, juste avant le pont, en bordure de la rivière Châteauguay. Une aire de picnic a été aménagée en face de ce stationnement. Quelques hirondelles à ailes hérissées nichent le long de la rivière juste en face du stationnement. Elles se laissent facilement observées au printemps et au début de l'été. En plus, il n'est pas rare que le balbusard pêcheur vienne pêcher près du pont et que des martinets ramoneurs, qui nichent dans la cheminée d'une église pas très loin, viennent en soirée voltiger au dessus de cette partie de la ville.



Il n'y a eu aucune inscription de nouveau membre à l'hiver 2008



AIDEZ-NOUS À RECRUTER DE NOUVEAUX MEMBRES

Vous connaissez un ami, un parent qui cherche une activité de plein air à un prix abordable? Pourquoi ne pas lui parler de la SOFA!

Seul ou en famille, la SOFA lui propose de partir à la découverte du merveilleux monde des oiseaux en compagnie de guides qualifiés. Se joindre à un club d'ornithologie lui permettra également de rencontrer d'autres personnes qui partagent les mêmes intérêts et d'échanger sur une foule de sujets reliés à la nature, la faune et la flore.

Il en coûte aussi peu que 25 \$ par année pour devenir membre de la SOFA.

Sceptique? Vous pouvez l'inviter à participer à l'une de nos activités pour aussi peu que 5 \$ sans aucune obligation de sa part.

COUPON D'ABONNEMENT À LA SOFA

NOM : _____ TÉLÉPHONE : () _____
ADRESSE : _____ CODE POSTAL : _____
VILLE : _____ COURRIEL : _____

NOMBRE DE PERSONNES DANS LA FAMILLE : _____ (Coût annuel de 25 \$)

Veillez nous faire parvenir cette fiche d'adhésion ainsi que votre chèque à l'adresse suivante :

**SOFA, C.P. 1231, SUCC. A
SALABERRY-DE-VALLEYFIELD (QUÉBEC) J6S 6S1**

Je refuse que mes coordonnées soient divulguées à d'autres organismes.

Les faits saillants de l'hiver 2009

Le temps pluvieux et neigeux de la fin de novembre s'est poursuivi une grande partie du mois de décembre. En janvier et février, la neige a continué à tomber assez régulièrement mais le temps est demeuré quand même assez doux jusqu'en mars. Malgré une température de saison, ce qu'on peut retenir du mois de mars ce sont les 20 jours de beau temps qu'on y a observés.

- Grande aigrette** Un individu a été observé le 10 décembre sur la rue Leblanc à l'arrière de la résidence de madame Diane Langlais à Salaberry-de-Valleyfield (D.L.). Date record du départ de l'espèce au Québec.
- Cygne tuberculé** Un individu présent tout le mois d'octobre sur le fleuve Saint-Laurent à la hauteur de Maple Grove a été revu au même endroit du 1er au 7 décembre (plusieurs observateurs) ainsi que le 3 janvier (M.D.). Il était surtout visible derrière le petit parc au bout de la rue MacDonald. Un individu a été observé le 27 mars toujours au même endroit (plusieurs observateurs). Peut-être est-ce le même oiseau qui aurait passé l'hiver dans la région (plusieurs observateurs).
- Goéland arctique** Un individu a été observé en décembre, parmi d'autres espèces de goélands plus communs, au pied du barrage hydroélectrique de Beauharnois (plusieurs observateurs).
- Goéland bourgmestre** Deux individus ont été observés, le 7 décembre, parmi d'autres espèces de goélands plus communs, au pied du barrage hydroélectrique de Beauharnois (D.O.).
- Goéland brun** Un individu a été observé le 6 décembre, parmi d'autres espèces de goélands plus communs, au pied du barrage hydroélectrique de Beauharnois (D.D.).
- Foulque d'Amérique** Un individu a été présent, à Saint-Timothée, à l'étang du pont de Saint-Louis-de-Gonzague jusqu'au 7 décembre (plusieurs observateurs).
- Macreuse brune** Une femelle de macreuse brune a été observée le 14 décembre, lors du recensement d'oiseaux de Noël de la SOFA, sur le canal de Beauharnois, dans la baie près du barrage (A.H)
- Macreuse noire** Un mâle a été observé au pied du barrage de Sainte-Martine le 7 décembre (D.C.). L'oiseau y est demeuré jusqu'au 1er février (plusieurs observateurs).
- Pygargue à tête blanche :** Un adulte a été observé régulièrement au début de décembre, perché et en vol, en bordure du fleuve Saint-Laurent à la hauteur de la rue Miron à Melocheville, pas très loin de la pépinière (L.G.). Un adulte (probablement le même) a été observé le 4 janvier en vol en face de l'église de Saint-Timothée et, un peu plus tard, en

vol à la hauteur de la halte routière de Saint-Timothée (D.C.). Le 10 janvier, un adulte (probablement toujours le même) a été vu perché au sommet d'un arbre en bordure du fleuve au bout de la 7^e avenue à Melocheville (É.B.).

Faucon pèlerin

Les couples qui occupent la structure des ponts Larocque et de Saint-Louis-de-Gonzague, le long du canal de Beauharnois, ont été observés régulièrement en novembre (plusieurs observateurs). Le couple fréquentant le pont Larocque a été revu occasionnellement en janvier (L.G.). Les deux couples ont été vus plus régulièrement à leur site de nidification respectif dès la mi-mars (plusieurs observateurs).

Autour des Palombes

Un adulte a été observé, le 8 novembre dans la pinède de Saint-Lazare, perché dans une talle de pin rouge pas très loin du chemin Poirier à Saint-Lazare (plusieurs observateurs).

Hibou des marais

Un individu a été observé le 26 décembre en bordure du chemin du ruisseau Norton à Howick (C.Cha et D.P.). L'oiseau a été observé en vol houspillant une buse à queue rousse.

Harfang des neiges

Un individu a été observé, le 3 décembre, perché puis en vol au dessus des Îles-de-la-Paix sur le fleuve Saint-Laurent à la hauteur de Maple Grove. L'oiseau était surtout visible derrière le petit parc au bout de la rue MacDonald (J.G. et M.G.). Un individu, probablement le même, a été observé le 7 décembre, d'abord sur une des Îles-de-la-Paix visible du terrain face au barrage de Beauharnois, puis ensuite, le même jour, sur la pointe près des écluses du barrage (D.C.). Le 15 janvier deux individus ont été observés à Beauharnois, un sur la montée Goyette et un autre sur le rang Saint-Laurent (M.Gr.). Une femelle a été observée le 21 janvier dans un champ entre le chemin Sainte-Marie Est et le chemin du canal à Melocheville (A.H.). Le 22 janvier, un individu a survolé la route 132 à Saint-Stanilas-de-Kostka à la sortie du pont Larocque (V.R.). Une femelle a été observée régulièrement du 12 au 25 janvier le long de l'autoroute 20 près de la sortie pour le chemin Saint-Féréol à Les-Cèdres (plusieurs observateurs). L'oiseau se tenait souvent perché sur une pancarte publicitaire jaune en bordure de l'autoroute 20. Une femelle a été observé le 14 février sur le sol près du numéro civique 1051 montée Saint-Thomas à l'ouest de Rigaud (R.B.). Le même jour un mâle adulte a été observé perché au sommet d'un poteau d'Hydro-Québec situé en face du numéro civique 970 route 325 à environ deux kilomètres au sud du village de Très-Saint-Rédempteur (R.B.).

Harfang des neiges

Deux immatures et une femelle ont été observés, le 1^{er} décembre, à partir du chemin Sainte-Julie à Sainte-Clet et du rang Sainte-Marie à Sainte-Marthe (M.D.). Un individu d'un blanc immaculé avec à peine quelques points noirs sur les ailes a été observé, le 21 décembre, sur la montée Sainte-Julie à Saint-Clet (M.D.). Un individu assez foncé, probablement une jeune femelle, a été observé, le 23 décembre, perché sur le toit d'une grange en bordure du rang 4 à Sainte-Justine-de-Newton, presque à la hauteur de la montée Bertrand (B.M.). Le 26 décembre deux nouveaux immatures et une nouvelle femelle, ont été observés, sur la montée Sainte-Julie et le chemin Sainte-Marie à Sainte-Marthe (M.D.). Ce qui portait le nombre d'harfangs dans cette région à huit individus distincts. Le 5 mars, quatre individus (une femelle et trois immatures) étaient toujours présents sur le chemin Sainte-Julie à Sainte-Clet (plusieurs observateurs). Le 24 mars un dernier individu a été observé le long de la route 201 à l'entrée du village de Saint-Clet (B.M.).

Chouette épervière

Un individu a été observé régulièrement du 28 février au 14 mars, en bordure du chemin Fief à Saint-Lazare (plusieurs observateurs). L'oiseau se tenait au fond

des champs entre les numéros civiques 2364 et 2432.

Chouette lapone

Un individu a été observé le 11 janvier, le long de la route 325, entre Sainte-Justine-de-Newton et Très-Saint-Rédempteur (L.C. et M.Gi.). L'oiseau y a été revu le 24 janvier (D.L. et R.L.). Lors d'une sortie de la S.O.F.A., un deuxième individu a été observé le 18 janvier derrière la ferme situé au numéro civique 3776 sur le 4^e rang sud à Sainte-Justine-Station (plusieurs observateurs). Un individu a été observé le 25 février le long de la route 236 à Saint-Louis-de-Gonzague à environ un kilomètre de l'intersection de la route 201 (L.G.).

Pie-grièche grise

Le 15 novembre, un individu a été observé perché dans un arbre à l'entrée de la base de plein air Les Cèdres à Les Cèdres (M.D.). L'oiseau a été revu au même endroit le 1^{er} janvier (M.D.). Un individu a été observé le 1^{er} décembre perché dans un arbre bordant le chemin Gowan à Hinchinbrook (L.G. et J-L.G.). Un individu a été observé, le 13 décembre perché dans un arbre près des mangeoires de mesdames Jasmine Cantara et Cécile Chevrier à leur résidence de la rue principale à Saint-Zotique (J.C. et C.C.). Un individu a été observé, le 31 décembre, perché dans un arbre en bordure de la sortie 14 de l'autoroute 20, à Coteau-du-Lac, la sortie menant au pont Monseigneur-Langlois de Valleyfield (A.Q.). Un individu a été observé le 16 janvier aux mangeoires de monsieur Luc Goneau à sa résidence de la route 236 à Saint-Stanislas-de-Kostka (L.G.). Un adulte a été observé, régulièrement en janvier et février perché dans un arbre près des serres Savoura, sur le chemin Sainte-Marie, à Sainte-Marthe (plusieurs observateurs)

Dindon sauvage

Des groupes familiaux (jusqu'à 30 individus) ont été observés de novembre à mars à Saint-Stanislas-de-Kostka, Huntingdon, Saint-Anicet et Dundee (plusieurs observateurs). Neuf individus ont même été vus de décembre à mars dans un champ labouré situé au coin des chemins du canal et de la Baie, dans le secteur d'Hungry Bay à Saint-Stanislas-de-Kostka (plusieurs observateurs). Huit individus ont même été vus les 18 et 20 janvier dans des champs de maïs situés près du 925 chemin Sainte-Catherine (route 340) à Saint-Télesphore (Mi.D.)

Perdrix grise

Quatre individus ont été observés, le 17 janvier, dans un champ bordant le rang Sainte-Julie au nord du village de Saint-Clet (plusieurs observateurs). Cinq individus ont été vus le 17 janvier sur le chemin Sainte-Marie à Sainte-Marthe (plusieurs observateurs). Lors d'une sortie de la S.O.F.A. le 18 janvier, six individus ont été observés dans un champ en bordure de la route près du 2869 chemin Marie à Saint-Polycarpe (plusieurs observateurs).

Durbec des sapins

Une vingtaine d'individus ont été présents du début de novembre à la fin de mars dans les régions de Hudson et Saint-Lazare (plusieurs observateurs). Le 1^{er} janvier, 45 individus ont été observés dans des arbres fruitiers situés au bout du 4^e rang sud à Sainte-Justine-Station (M.D.).

Bec-croisé bifascié

Plusieurs groupes d'une dizaine d'individus ont été présents du début de novembre à la fin mars dans les régions de Hudson et Saint-Lazare (plusieurs observateurs).

Gros-bec errant

Une dizaine d'individus ont été présents du début de novembre à la fin de mars dans les régions de Hudson et Saint-Lazare (plusieurs observateurs)

Troglodyte de Caroline Un individu a été observé, du 1^{er} au 10 décembre, aux mangeoires de monsieur Sylvain Montreuil, à sa résidence de la rue Chicoine à Rigaud (S.M.). L'oiseau y a été vu régulièrement jusqu'au 28 décembre (plusieurs observateurs). Un autre individu a été observé occasionnellement du 22 novembre à la fin de janvier aux mangeoires de mesdames Jasmine Cantara et Cécile Chevrier à leur résidence de la rue principale à Saint-Zotique (J.C. et C.C.).

Mésange bicolore Deux individus ont été observés de novembre à mars aux mangeoires de madame Sylvie Durocher à sa résidence de la 70^e avenue à Saint-Anicet (S.D.). Deux individus ont été observés tout l'hiver aux mangeoires de madame Johanne Dunberry à sa résidence de la 7^e rue à Saint-Anicet. À la fin de février il n'en restait qu'un seul individu (J.D.). Deux individus ont été observés, d'octobre à janvier, à des mangeoires du chemin de la Baie et de la rue des Villas, dans le secteur de Hungry Bay, à Saint-Stanislas-de-Kostka (plusieurs observateurs). Un mâle chanteur a été observé le 3 mars à l'embouchure du canal de Beauharnois au bout du chemin de la Baie à Saint-Stanislas-de-Kostka (plusieurs observateurs).

Bruant lapon Le 23 décembre, plusieurs individus ont été observés au milieu d'une bonne bande de bruants des neiges sur le rang 3 à Sainte-Justine-de-Newton (B.M.). Un individu a été observé le 9 janvier parmi des bruants des neiges sur le petit-rang à Saint-Stanislas-de-Kostka (L.G.). Un autre individu a été observé parmi un groupe d'alouettes hausse-col le 11 janvier sur le rang du 20 à Saint-Étienne-de-Beauharnois (L.G.). Deux individus ont été observés en janvier et février au milieu d'une bonne centaine de bruants des neiges se nourrissant dans une butte de sable située le long du boulevard Cité-des-Jeunes, pas très loin de son intersection avec la rue Ranger à Saint-Clet (plusieurs observateurs).

Sizerin blanchâtre Plusieurs individus (jusqu'à 3) ont été observés, dès janvier, aux mangeoires de plusieurs propriétés dans les régions de Hudson et Saint-Lazare (M.D.). Le 6 mars, un mâle est venu, à quelques reprises, visiter les mangeoires de monsieur Luc Goneau à sa résidence de la route 236 à Saint-Stanislas-de-Kostka (L.G.).

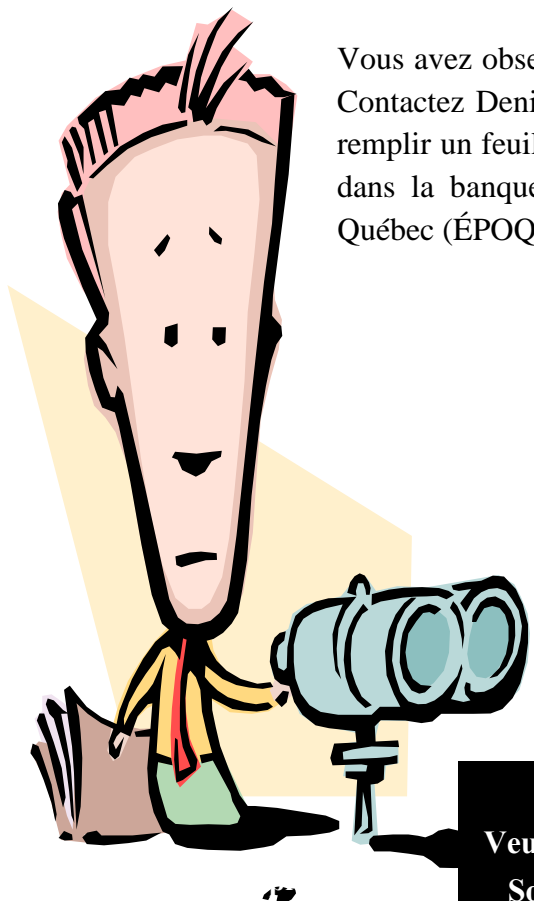
Vous pouvez contacter Denis Gervais au 377-8289 ou Alain Quenneville au (514) 425-5499 pour signaler vos observations. Vous devez remplir un feuillet d'observation pour nous permettre de les entrer dans la banque de donnée EPOQ.

Observateurs :

R.B.	Robert Barnhurst	M.Gi.	Michel Giroux
É.B.	Éric Bégin	L.G.	Luc Goneau
J.C.	Jasmine Cantara	J-L.G.	Jean-Louis Goneau
L.C.	Luc Caron	M.Gr.	Monique Groulx
C.Cha.	Chantal Charpentier	A.H.	Alain Hogue
C.C.	Cécile Chevrier	D.La.	Diane Langlais
D.C.	Denis Collins	D.L.	Denise Leduc
M.D.	Mark Dennis	R. L.	Réal Leduc
D.D.	Diane Demers	B.M.	Betsy McFarlane
Mi.D.	Michèle Descent	S.M.	Sylvain Montreuil
S.D.	Sylvie Durocher	D.O.	Daniel Ouellette
J.D.	Johanne Dunberry	D.P.	Danielle Paquette
J.G.	Jacques Gauthier	A.Q.	Alain Quenneville
M.G.	Murielle Gauthier	V.R.	Véronique Robert

Comment faire pour signaler une observation ?

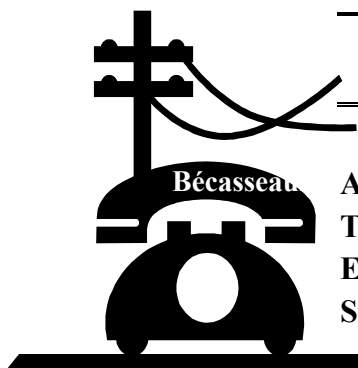
Vous avez observé une espèce que vous croyez digne de mention? N'hésitez pas! Contactez Denis Gervais au (450) 371-6514. Nous vous suggérons également de remplir un feuillet d'observation. De cette façon, vos observations seront inscrites dans la banque de données provinciale d'Étude des populations d'oiseaux du Québec (ÉPOQ). Les feuillets sont disponibles gratuitement sur demande.



IMPORTANT

Veillez poster vos feuillets ÉPOQ à l'adresse suivante :
Société d'observation de la faune ailée du Sud-Ouest
C.P. 1231, Succursale A,
Salaberry-de-Valleyfield (Québec) J6S 6S1

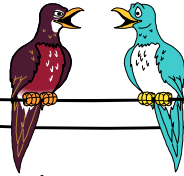
Les numéros de téléphone ou adresses à retenir



Activités :	Denis Gervais	(450) 371-6514
Trésorerie :	Denis Lefebvre	administration@sofaso.com
Espèces menacées :	Alain Quenneville	(514) 425-5499
Statistiques ÉPOQ :	Régis Fortin	(450) 371-4927

S.O.S Braconnage : 1-800-463-2191

COMPTES RENDUS DES ACTIVITÉS



Samedi 17 janvier 2009
Saint-Lazare et Saint-Clet

Par une belle journée ensoleillée mais froide de -20°C ,

3 participants incluant le guide ont observé les 20 espèces suivantes :

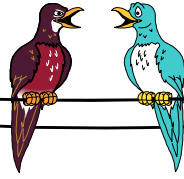
La mention d'une chouette lapone observée dans la région de Sainte-Justine-de-Newton la semaine précédant cette sortie, a motivé les participants à fouiller plus attentivement les environs de cette localité. Après seulement 30 minutes de recherche nous avons retrouvé l'oiseau au bout du 4^e rang sud, un cul-de-sac qui n'est habituellement pas exploré lors de cette sortie. Fiers de cette découverte, l'exploration des autres rangs de la région s'est faite dans le calme et la bonne humeur. Cette exploration a quand même permis de trouver deux harfangs des neiges et six perdrix grises, des espèces qui, à elles seules auraient pu garantir le succès de la journée. Par la suite, un petit détour par le village de Coteau-du-Lac nous a permis d'ajouter le canard colvert à notre liste de la journée pour atteindre le chiffre de 20 espèces, un nombre intéressant pour ce temps-ci de l'année.

Mercredi 18 février 2009

Conférence : Aventure ornithologique à Terre-neuve et au Labrador

Plus de 35 personnes ont assisté à cette conférence présentée par Alain Hogue. Plusieurs personnes sont même venues de l'extérieur de la région. De toute évidence, cette destination a soulevé beaucoup d'intérêt. Outre les nombreuses photos, de nombreuses personnes ont grandement apprécié les informations pratiques sur les meilleurs sites d'observation de cette région. Voilà une excellente façon de préparer un éventuel voyage ornithologique à Terre-Neuve.

COMPTES RENDUS DES ACTIVITÉS

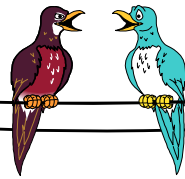


Samedi 28 mars 2009
Le Haut Saint-Laurent

Par une belle journée ensoleillée avoisinant les 10°C
9 participants incluant le guide ont pu observer 38 espèces

La sortie a débuté par un premier arrêt le long de la rivière Saint-Charles et l'observation des centaines de bernaches du Canada qui y passent une partie de la journée. En s'appêtant à quitter les lieux, nous avons repéré un bihoreau gris en bordure d'un fossé qui se jette dans la rivière. Ce fût la première d'une succession de belles petites observations qui ont fait de cette journée un succès. Une autre belle observation fût la découverte d'un pipit d'Amérique parmi des canards colverts dans un champ de foïn en partie inondé en bordure du chemin Sainte-Marie. Par la suite, un arrêt au pont de Saint-Louis-de-Gonzague nous a permis d'ajouter le canard noir, le fuligule à collier et la sarcelle d'hiver à notre liste de canards de la journée. En quittant l'endroit, le couple de faucon pèlerin nicheur en a profité pour venir se percher bien en vue sur la structure du pont, au grand bonheur des observateurs présents. En route vers Hungry Bay, notre arrêt suivant, un grand pic, perché dans un arbre en bordure de la 201, a brièvement été observé par certain des participants. Une fois arrivés à l'embouchure du canal de Beauharnois, les canards étaient peu nombreux et trop loin pour être bien observés et identifiés. Hungry Bay n'ayant pas livré la marchandise, nous avons décidé d'un commun accord de chercher une bande d'oies des neiges dans les champs environnants. Nous en avons trouvé une sur le chemin de l'église à Sainte-Barbe. L'arrivée subite d'un petit avion a malheureusement fait décoller les oies avant que nous puissions les observer à notre goût. Pour finir en beauté nous avons terminé la sortie à Godmanchester, sur la montée Smelley, ce qui nous a permis d'ajouter quelques rapaces à notre liste d'oiseaux de la journée.

COMPTES RENDUS DES ACTIVITÉS



Sortie du 19 avril le long du canal de Beauharnois:

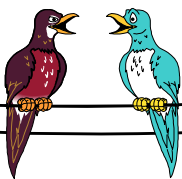
9 participants (8+le guide) ont pu observer les 50 espèces suivantes

Oie des neiges, bernache du Canada, canard chipeau, canard d'Amérique, canard noir, canard colvert, sarcelle d'hiver, fuligule à tête rouge, fuligule à collier, fuligule milouinan, petit fuligule, petit garrot, garrot à oeil d'or, harle couronné, grand harle, harle huppé, dindon sauvage, plongeon huard, grèbe à bec bigarré, cormoran à aigrettes, grand héron, urubu à tête rouge, crécerelle d'Amérique, faucon pèlerin, pluvier kildir, goéland à bec cerclé, goéland argenté, goéland marin, pigeon biset, tourterelle triste, grand-duc d'Amérique, martin-pêcheur d'Amérique, pic mineur, pic chevelu, geai bleu, corneille d'Amérique, hirondelle bicolore, mésange à tête noire, sittelle à poitrine blanche, roitelet à couronne dorée, merle d'Amérique, étourneau sansonnet, bruant chanteur, junco ardoisé, cardinal rouge, carouge à épaulettes, quiscale bronzé, vacher à tête brune, chardonneret jaune et moineau domestique.

La sortie a débutée par une observation des abords du pont Larocque, à partir de la piste cyclable, du côté de Saint-Stanislas-de-Kostka. À cet endroit le canal de Beauharnois a produit peu d'espèces d'oiseaux, mais la découverte d'un assez coopératif plongeon huard en plumage nuptial a su bien débiter la journée.

Par la suite, le long du chemin de la Baie, en se dirigeant vers l'embouchure du canal à Hungry Bay, la plupart des participants ont pu observer une petite bande de dindons sauvages. Certains mâles ont même fait la "roue" pour le grand plaisir des observateurs. Malheureusement le guide est passé devant sans voir les oiseaux et attendait la majorité des participants à l'embouchure du canal de Beauharnois. Plus tard, au retour sur le chemin de la Baie, les dindons étaient évidemment introuvables. À l'embouchure du canal, les oiseaux étaient trop loin sur l'eau pour être convenablement observés. Un martin-pêcheur d'Amérique est quand même venu en vol faire son tour rendant le site un peu plus intéressant.

COMPTES RENDUS DES ACTIVITÉS



Ensuite, un arrêt en bordure du pont de Saint-louis-de-Gonzague a permis d'observer des cormorans à aigrettes, quelques petits garrots et une bande de grand harle. En plus, sur ce site nous avons fait une observation un peu particulière. En effet, en repérant au télescope le couple de faucons pèlerins qui niche sur ce pont nous avons remarqué que la femelle portait un émetteur. L'antenne de l'appareil dépassait nettement de son dos. Des biologistes l'y ont certainement installé pour suivre ses déplacements lors de la période de nidification. C'est une histoire à suivre...

Par la suite, un arrêt au marais de Saint-Timothée s'imposait. La plupart des participants voulait voir le grand-duc d'Amérique qui occupe un des nids de la colonie de grands hérons. Nous l'avons rapidement repéré au grand plaisir de tous. En plus, au pied de la colonie, plusieurs canards barbotaient dans l'eau. Parmi ceux-ci nous avons pu observer parmi des espèces communes le fuligule à tête rouge, le fuligule à collier, le canard d'Amérique et le canard chipeau. Un peu plus loin nous avons entendu un roitelet à couronne dorée dans les arbres bordant la piste cyclable. Une fois l'oiseau repéré, contrairement aux habitudes de son espèce, il est resté longuement arrêté sur sa branche permettant à tous de l'observer à satiété au télescope. Il a même eu la bonté de montrer sa couronne, confirmant du même coup son statut de mâle en plumage nuptial.

Pour finir, une observation du canal en face du marais nous a permis de voir que rien d'intéressant ne nous attendait à proximité du barrage de Beauharnois. C'est pourquoi nous avons décidé, d'un commun accord, de terminer la sortie après cette belle visite du marais de Saint-Timothée.

**DÉCOMPTE DE CANARDS HIVERNANTS
RÉGION DE VALLEYFIELD-BEAUHARNOIS
8 FÉVRIER 2009**

ESPÈCES	COTEAU-DU LAC	CANAL DE BEAUHARNOIS	RIVIÈRE SAINT- CHARLES	BEAUHARNOIS + LES CÈDRES	TOTAL
GRAND HARLE	12		31	17	60
CANARD COLVERT	328		269	35	632
CANARD NOIR	8		5	3	16
CANARD CHIPEAU					
HARLE COURONNÉ			2		2
CANARD BRANCHU					
GARROT À OEIL D'OR	38			8	46
CANARD PILET					
FULIGULE MILOUINAN					
BERNACHE DU CANADA					
TOTAL	386	NA	307	63	756

**RAPPORT DE VISITE DES NICHOURS À CANARD BRANCHU
DE LA RÉSERVE FAUNIQUE DU LAC ST-FRANÇOIS À DUNDEE**

Le 22 février 2009, nous avons fait la tournée des 13 nichours à canard branchu installés l'hiver 2001 le long du ruisseau Fraser et dans l'aménagement de Canards Illimités de la digue aux aigrettes. La SOFA a fait le suivi en collaboration avec les Amis de la Réserve.

Voici les résultats :

Espèces	Nombre
Canard branchu	Aucun
Harle couronné	1 (6 œufs)
Écureuil	1
Petit duc maculé	3 (indice des boulettes) 1 Réserve de nourriture (+ de 12 souris et campagnols)
Inconnu	1 (aucun matériel mais deux œufs de canards différents)
Inoccupés	6
Nombre de nichours/taux d'occupation	8%

Denis Gervais

CALENDRIER DES ACTIVITÉS

PRINTEMPS 2009

VEUILLEZ NOTER QUE LES EXCURSIONS SERONT ANNULÉES
EN CAS DE PRÉCIPITATIONS ABONDANTES OU DE FROID INTENSE

Samedi 9 mai 2009 Réserve faunique du lac St-François à Dundee	Mercredi 13 mai 2009 Marais de St-Timothée
<p>Le printemps est un excellent moment pour l'observation des oiseaux migrateurs. À cette période, nous aurons peut-être la chance de dénicher quelques parulines. Nous recommandons d'apporter un repas. Une randonnée en rabaska sera également au programme. Le coût de cette randonnée est de 5 \$ et vous devez réserver votre place auprès de Denis Gervais. 450-371-6514</p> <p>Lieu du rendez-vous : Stationnement du Canadian Tire de Salaberry-de-Valleyfield à 6 heures Durée de l'activité : Toute la journée Guide : Denis Gervais</p>	<p>. Cette sortie en soirée nous permettra d'observer plusieurs espèces d'oiseaux qui se réunissent au marais pour y passer la nuit. Le soir, plusieurs espèces manifestent également leur présence par leurs chants et leurs cris. Apportez des vêtements supplémentaires, les soirées sont parfois fraîches.</p> <p>Lieu du rendez-vous : Stationnement du Canadian Tire de Salaberry-de-Valleyfield à 18 heures Durée de l'activité : 2 heures Guide : Denis Gervais</p>

Dimanche 17 mai 2009 Ingleside, Ontario	Mercredi 20 mai 2009 Île Dondaine
<p>Le sanctuaire d'oiseaux migrateurs que nous visiterons nous permettra de découvrir une nature et un emplacement splendides. Nous chercherons dans les boisés les arrivants en migration. Nous suggérons d'apporter un repas.</p> <p>Lieu du rendez-vous : Stationnement du Canadian Tire de Salaberry-de-Valleyfield à 6 heures Durée de l'activité : 8 heures Guide : Alain Hogue</p>	<p>Cette île est un excellent site en période de migration, on y trouve de nombreuses parulines. Au cours des années environ 170 espèces d'oiseaux y ont été dénombrées. On y voit quelquefois le Balbuzard pêcheur et le Héron vert vous y attend. Le Petit-Duc maculé y a déjà été observé. Seront-ils au rendez-vous?</p> <p>Lieu du rendez-vous : Stationnement du Canadian Tire de Salaberry-de-Valleyfield à 18 heures Durée de l'activité : 2 heures Guide : Alain Hogue</p>




CALENDRIER DES ACTIVITÉS

PRINTEMPS 2009

VEUILLEZ NOTER QUE LES EXCURSIONS SERONT ANNULÉES
EN CAS DE PRÉCIPITATIONS ABONDANTES OU DE FROID INTENSE

Samedi 23 mai 2009 Île Saint-Bernard	Dimanche 31 mai 2009 St-Anicet
<p>Ce refuge est situé sur l'Île Saint-Bernard, aux abords du lac Saint-Louis, près de Châteauguay. Les berges du lac Saint-Louis étant au trois quarts aménagées par l'homme, cette île dont la moitié est inondée périodiquement, avec ses herbiers, ses marais et ses plages est un excellent endroit pour observer des oiseaux de toutes sortes. Un sentier de 6 km faisant le tour de l'île, en traversant de vastes champs en friches et des boisés permet, en plus, d'observer bon nombre de passereaux champêtres et forestiers. En pleine période de migration printanière cette sortie risque d'être pleine de surprises...</p> <p>Lieu du rendez-vous : Stationnement du Canadian Tire de Salaberry-de-Valleyfield à 6 heures</p> <p>Durée de l'activité : 6 heures</p> <p>Guide : Alain Quenneville</p>	<p>Cette excursion nous mènera, entre autres, vers le chemin Curram et la montée Biggar. Ce sont deux endroits réputés pour l'observation des parulines, bruants, viréos, moucherolles, tangaras, tohis, etc. Notons que nous avons déjà observé 2 Parulines à ailes dorées de très près à cet endroit.</p> <p>Lieu du rendez-vous : Stationnement du Canadian Tire de Salaberry-de-Valleyfield à 6 heures</p> <p>Durée de l'activité : 8 heures</p> <p>Guide : Alain Quenneville (514) 425-5499</p>

Samedi 6 juin 2009 Journée plein air	<i>Les activités font relâche pour la période estivale, mais revenez-nous en grand nombre en août et surtout, profitez de l'été!</i>
<p>L'horaire complet se retrouve sur le site : www.rocler.qc.ca/ziphs1</p> <p>Initiation à l'observation des oiseaux</p> <p>Lieu du rendez-vous Parc régional des îles de St-Timothée à 8 heures</p> <p>Durée de l'activité: 2 heures</p> <p>Conférencier : Denis Gervais (450) 371-6514</p>	 A cartoon illustration of a young boy with brown hair, wearing an orange shirt and blue shorts, running happily. He is holding a white net on a wooden handle. To his right is a colorful butterfly with yellow, pink, and blue wings.

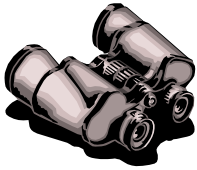


EXCURSIONS 2009

RÉSULTATS

Plongeon huard		Perdrix grise	x	Pioui de l'Est		Paruline obscure	
Grèbe esclavon		Gélinotte huppée		Moucherolle des aulnes		Paruline à gorge grise	
Grèbe à bec bigarré		Dindon sauvage		Moucherolle des saules		Paruline à collier	
Grèbe jougris				Moucherolle tchébec		Paruline jaune	
Cormoran à aigrettes		Râle de Virginie		Moucherolle phébi		Paruline à flancs marron	
Grue du Canada		Marouette de Caroline		Moucherolle à coté olive		Paruline à tête cendrée	
Butor d'Amérique		Gallinule poule d'eau		Tyran huppé		Paruline bleue	
Petit Blongios		Foulque d'Amérique		Tyran tritri		Paruline à croupion jaune	
Grand Héron				Pie-grièche grise		Paruline à gorge noire	
Grande Aigrette		Pluvier semipalmé				Paruline à gorge orangée	
Héron vert		Pluvier kildir	x	Viréo à gorge jaune		Paruline des pins	
Bihoreau gris	x	Pluvier bronzé		Viréo à tête bleue		Paruline triste	
Plongeon catmaran		Grand Chevalier		Viréo mélodieux		Paruline rayée	
Urubu à tête rouge	x	Petit Chevalier		Viréo aux yeux rouges		Paruline noir et blanc	
Oie rieuse		Chevalier solitaire		Viréo de Philadelphie		Paruline flamboyante	
Oie des neiges	x	Chevalier grivelé		Geai bleu	x	Paruline couronnée	
Oie de Ross						Paruline verdâtre	
Bernache du Canada	x	Maubèche des champs		Corneille d'Amérique	x	Paruline des ruisseaux	
Bernache cravant		Bécasseau semipalmé		Grand Corbeau	x	Paruline à poitrine baie	
Cygne tuberculé		Bécasseau minuscule				Paruline masquée	
Canard branchu		Bécasseau variable		Alouette hausse-col	x	Paruline à couronne rousse	
Canard chapeau		Bécasseau à poitrine cendrée		Pipit d'Amérique	x	Tangara écarlate	
Canard d'Amérique		Bécassin roux		Hirondelle noire			
Canard noir	x	Bécassine de Wilson		Hirondelle bicolore		Tohi à flancs roux	
				Hirondelle à ailes hérissées			x
Canard colvert	x	Bécasse d'Amérique				Bruant hudsonien	
		Phalarope à bec étroit		Hirondelle de rivage		Bruant familial	
Sarcelle à ailes bleues		Mouette tridactyle		Hirondelle à front blanc		Bruant fauve	
Canard souchet		Mouette de Bonaparte		Hirondelle rustique		Bruant lapon	
Canard pilel	x	Mouette de Sabine				Bruant des champs	
Sarcelle d'hiver	x	Goéland argenté	x	Mésange à tête noire	x	Bruant des prés	
Fuligule à tête rouge		Goéland marin	x	Mésange bicolore		Bruant chanteur	x
Fuligule à collier	x	Goéland à bec cerclé	x			Bruant des marais	
Fuligule milouinan	x	Sterne caspienne		Sitelle à poitrine rousse		Bruant à gorge blanche	
Petit Fuligule		Sterne pierregarin		Sitelle à poitrine blanche	x	Bruant à couronne blanche	
Arlequin plongeur		Guifette noire				Bruant des neiges	x
Macreuse à front blanc				Grimpereau brun		Junco ardoisé	x
Macreuse brune		Pigeon biset	x				
Macreuse noire		Tourterelle triste	x	Troglodyte de Caroline		Cardinal rouge	x
Harelde kakawi				Troglodyte familial		Cardinal à poitrine rose	
Petit Garrot		Coulicou à bec noir		Troglodyte mignon		Passerin indigo	
Garrot à œil d'or	x	Petit duc maculé		Troglodyte à bec court			
Garrot d'Islande		Hibou moyen-duc		Troglodyte des marais		Goglu des prés	
Harle couronné		Grand-duc d'Amérique				Carouge à épaulettes	
Grand Harle	x	Harfang des neiges	x	Roitelet à couronne dorée		Sturnelle des prés	
Harle huppé		Chouette rayée		Roitelet à couronne rubis		Quiscale rouilleux	
Érismature rousse		Chouette Lapone	x			Quiscale bronzé	x
				Merlebleu de l'Est		Vacher à tête brune	x
Balbusard pêcheur		Engoulevent bois-pourri		Grive fauve		Oriole de Baltimore	
Pygargue à tête blanche				Grive solitaire		Carouge à épaulettes	x
Busard Saint-Martin	x	Martinet ramoneur		Grive des bois		Durbec des sapins	
Épervier brun				Merle d'Amérique	x	Roselin pourpré	
Épervier de Cooper		Colibri à gorge rubis		Moqueur chat		Roselin familial	
Autour des palombes		Martin-pêcheur d'Amérique		Moqueur roux		Bec-croisé bifascié	
Buse à épaulettes		Pic à ventre roux		Moqueur polyglotte		Gros bec errant	
Petite Buse		Pic Tridactyle				Chardonneret jaune	x
Buse à queue rousse	x	Pic maculé		Étourneau sansonnet	x	Tarin des pins	
Buse pattue	x	Pic mineur	x	Jaseur d'Amérique		Sizerin flammé	
Aigle royal		Pic chevelu				Moineau domestique	x
Faucon Pèlerin	x	Pic à dos noir					
Crécerelle d'Amérique		Pic flamboyant					
Faucon émerillon		Grand Pic	x	Pie-grièche grise			

TOTAL : 46 es pèces



Règlements et suggestions pour les activités



L'équipement

En plus de votre guide d'identification et de vos jumelles, assurez-vous de porter des vêtements et des chaussures de circonstance et de prévoir de la nourriture et des breuvages en fonction de la durée de l'activité.

Le co-voiturage

Nous encourageons vivement le co-voiturage lors des excursions. Il est de mise que chaque participant qui profitera de la voiture d'un autre lui verse une contribution de 0,05 \$ du kilomètre.

Les invités

Si vous avez un ami ou un parent qui s'intéresse aux oiseaux, vous pouvez l'inviter à participer à une activité sans obligation de sa part. Les frais sont de 5 \$.

Les enfants

L'observation des oiseaux est un magnifique loisir pour les enfants. Cependant, pour des raisons de sécurité, les jeunes de moins de 16 ans devront être accompagnés d'un adulte.

Votre guide

Votre guide est là pour animer et diriger le groupe tout au long de la journée. N'hésitez pas à le questionner et à lui faire part de vos commentaires et suggestions. N'oubliez pas que votre guide est un membre qui a eu la gentillesse d'animer bénévolement votre excursion. Il est responsable des allées et venues du groupe et de l'application des règles d'éthique.

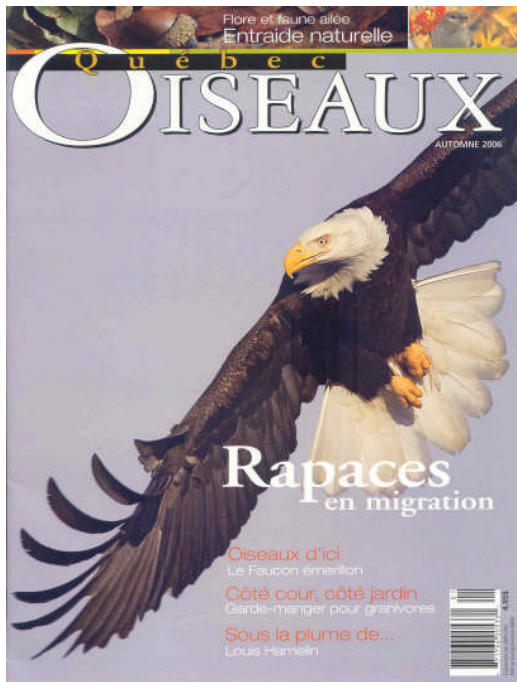
Vous aimez les oiseaux ?

Abonnez-vous au magazine QuébecOiseaux !

Une revue sans but lucratif publiée par le Regroupement QuébecOiseaux

Être abonné c'est :

- découvrir et partager la passion des oiseaux
- posséder un outil pédagogique et des références de qualité
- recevoir à domicile une revue exceptionnelle à un prix abordable
- aider à faire connaître et protéger les oiseaux du Québec.



Je veux m'abonner au magazine QuébecOiseaux

- 22,95 \$ - 4 numéros (1 an) Nouvel abonnement
 42,95 \$ - 8 numéros (2 ans) Renouvellement

Nom : _____

Adresse : _____

Ville : _____

Code Postal : _____

Payable à : Regroupement QuébecOiseaux

- Chèque Mandat poste MasterCard Visa

No de carte : _____

Date d'expiration : _____

Signature : _____

Visitez notre site internet et abonnez-vous en ligne : www.quebecoiseaux.org